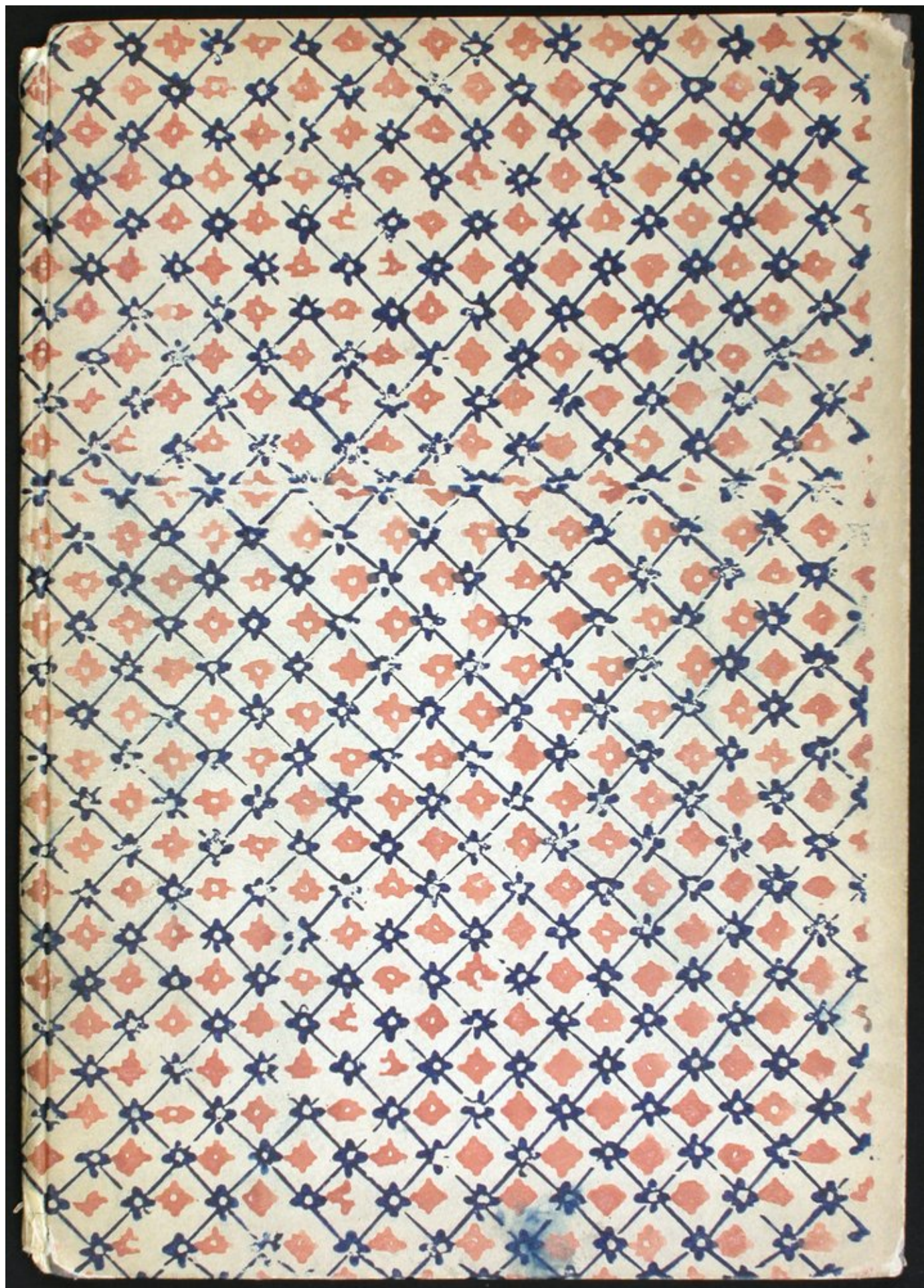


Mondino dei Luzzi, *Anothomia Mondini nuper optime* (Venice, 1507)

Images courtesy History of Science Collections, University of Oklahoma Libraries

Copyright the Board of Regents of the University of Oklahoma



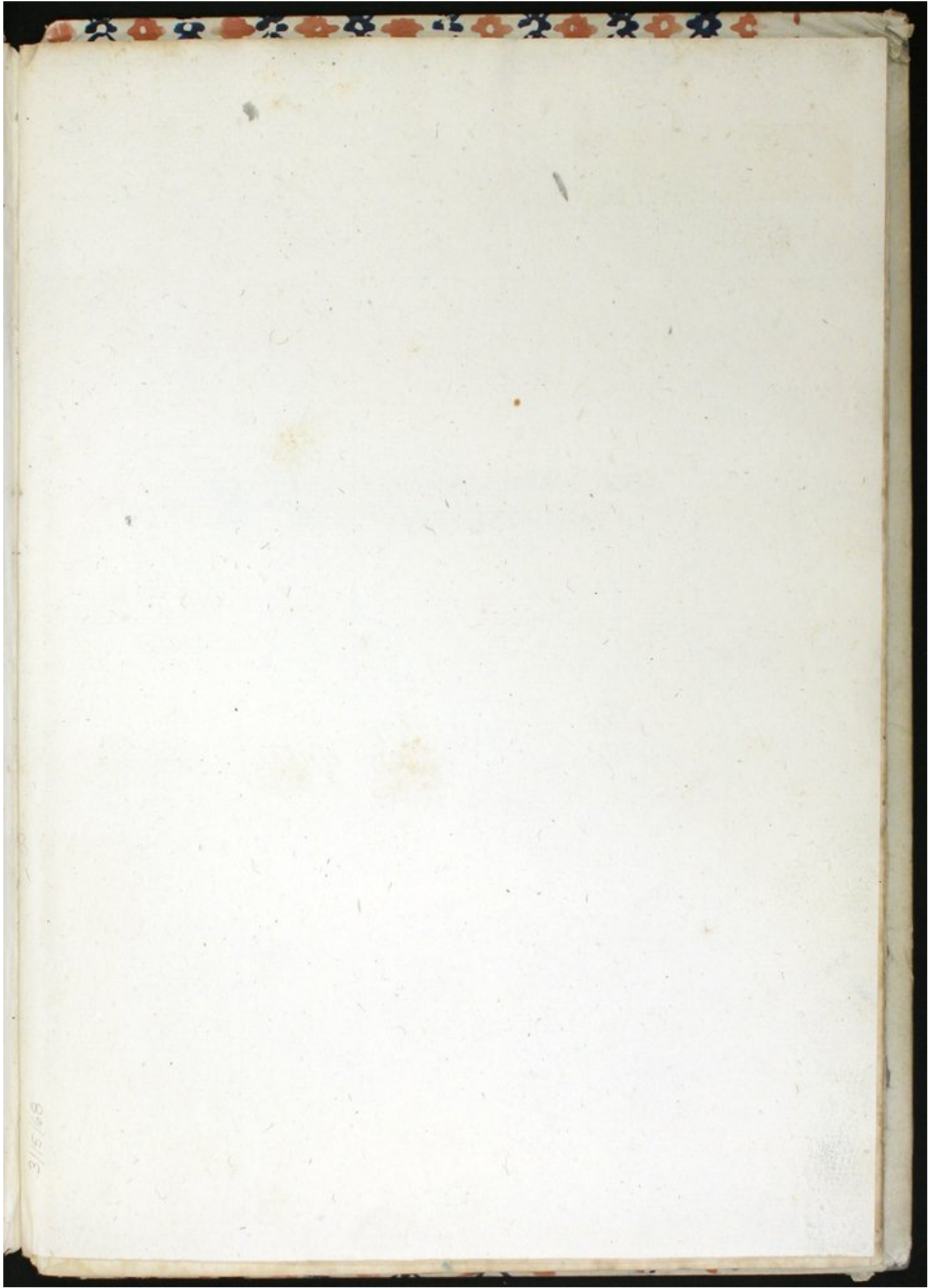


h. s. g.

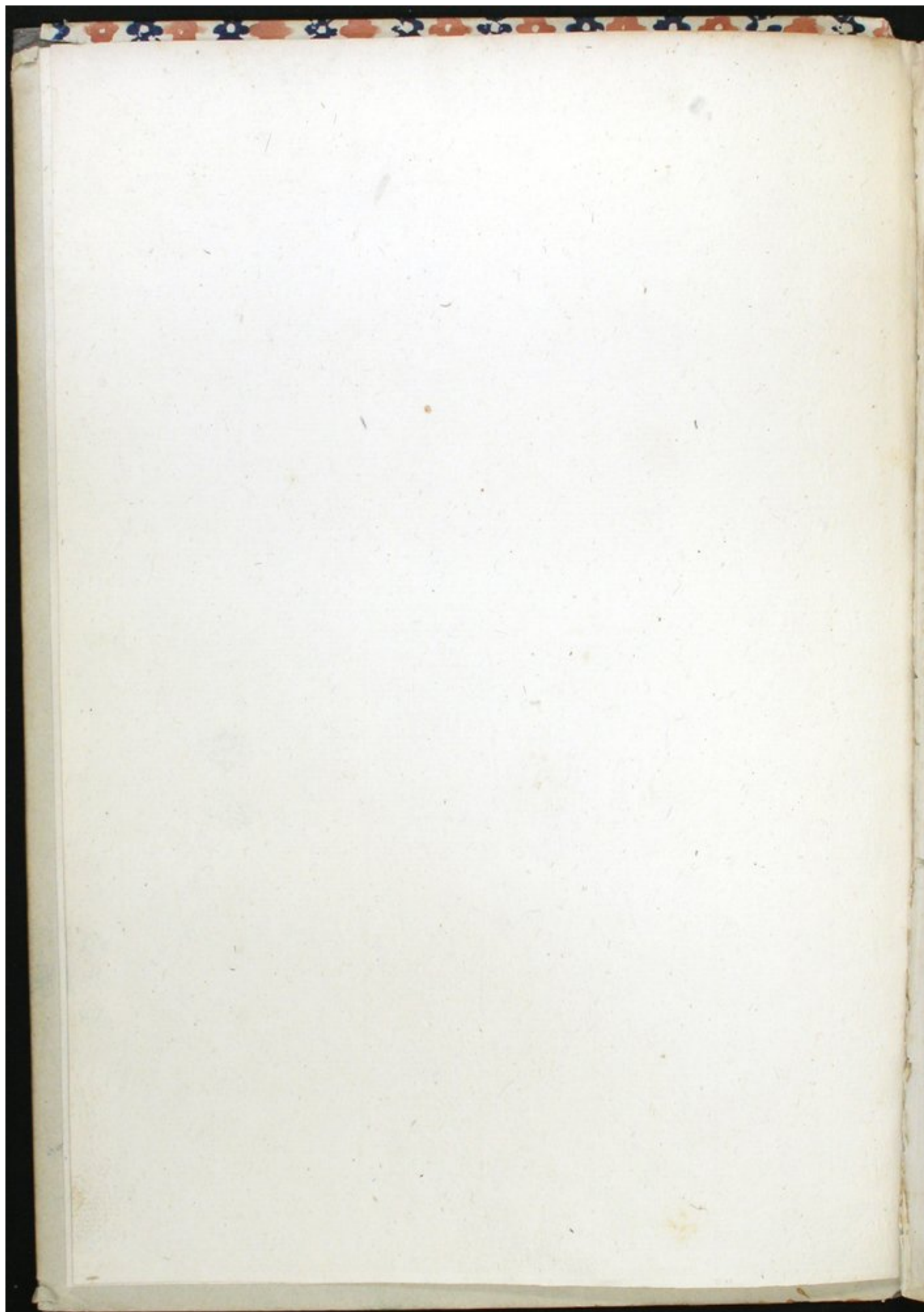


UNIVERSITY OF
OKLAHOMA
LIBRARY

HISTORY OF SCIENCE



3/5/68



3

**Anothomia Mondini nuper optime
emendata ac summa diligentia impressa.**

Incipit anothomia Mondini.



Aia ut ait Sa. 7^a tera/ pentice methodi au/ crozitate Platonis: opus in aliq scia: vel arte: tradit trib⁹ de causis. P^oio. s. vt qd satisfaciatur amicis. 2^o vt quis exercitei vti lissimo exercitio qd est per intellectū. 3^o vo vt illo remediet obliuioni que est ex senectute. hinc est qd

his tribus de causis p^omotus: p^opositi meīs scholaribus quoddā opus in medicina cōponere. et q^o cognitio p^oius subiecti in medicina qd est corpus humanū: q^o loca dispo- sitionū appellan^t est vna p^oiuū scientie medicine. vt dicit Auerrōys p^omo sui colliget. cap. de diffinitōe medicine: hinc est q^o inter cetera: vobis cognitione3 corporis hūa- ni et partū eius que ex anothomia insurgit p^opositi trade- re nō hic obieruās stilū altū: sed magis fm manualē ope- rationē vobis tradā notitiā3. ¶ Situatio itaq3 corpore vel homine mortuo per decollationē: vel suspensionem: supino. P^omo notitiā totius debem⁹ h^ore. secundario par- tiū. Nā cum oīs nostra cognitio incipiat a notiozibus nobis: et que sūt cōfusa notioza sunt. et totū cōfusi⁹ sit par- tiū: maxime a cognitiōe totius incipiem⁹. Circa totū aut: qd p^oimū debemus cognoscere: est in quo hō h3 d^oriaz ab aialibus alijs. h3 aut d^oriaz in tribus. s. in figura vel si- tu partū: in morib⁹ siue artib⁹: et in partibus qbusdā. In figura. nā stature est recte: et hāc habuit ppter qtuor cau- sas. nā corpus humanum p^omo habet inter cetera aialia nām leuissimā: spirituosā3 et aerē: et ideo ad supiora ele- uabilem. ¶ Secūdo inter cetera eiusdē q^oritatis calorē habet ampliorē: cuius est semp ad supiora eleuare. ¶ 3^o formā habet pfectissimā que cū angelis et intelligētys q^o regunt totū vniuersū cōicat. et ideo sursum eius: fm sur- sum vniuersū debet esse. ¶ 4^o rōne finis eius fuit figure et stature erecte: q^o ipse finaliter ordināf ad intelligere ad qd deseruiunt sensus: et maxime sensus vīsus: vt apparet in p^ohemio metaphysice: et ideo in ipso vīsus debuit situa- ri et cerebri: et per hīs caput situ tali q^o posset maxime di- uersa sensibilia apprehendere. et q^o ad plura vīsbilia se extendit qū situat in alto. qd appet. q^o custodientes ciui- tates vt possint a longe bene videre statuūt sua spectacu- la in locis altis. vt in turribus et h3: vt dicit Sa. in 9^o de iu- uamentis mēbroz. Et ppter hoc ipse ibi dicit: et Auiē. in 3^o cañ. in p^o auctoritate eius. q^o necessitas in creando ca- put superius in hoīe non fuit. ppter cerebri: neq3 pp au- res: neq3 pp os: neq3 pp nares: sed pp oculos pp cām di- ctā: et sic ex pte oīum qtuor cārū appet qd hō fuit statu- re erecte. ppter qd vocat antropos. i. plāta reuerfa: et mi- crocosmos. i. minor mundus. q^o sursum et deorsū3 h3 sicut vniuersum et mundus. et hec est p^oma d^oria. ¶ Secunda est ex moribus vel ex arte. mores enim inter cetera anialia habet magis māsueros. nā est aial politicū et ciuile. Arte vero omniā nā caret. non enim habet artem insitā a nā: vt aranea: et apes: et h3: et hoc vt percipiat omnē artem. si enim haberet aliquā insitā a natura omni alia careret ar- te: vt dicit Sa. p^omo de iuamentis mēbroz. ¶ Differt et ab alijs in partibus: non habet eni ptes multas extrin- secas: quas habēt alia aialia datas a nā. nā non h3 partes que a nā sunt gbusdā aialibus date: vt arma ad defendē-

dum: sicut sunt cornua: rostra: vngues lōgi. et istis talibus caruit. q^o habet organū organoz qd est mantis: quibus pōt sibi parare omne genus armoz ad defensionē: vt et dicit H. p^omo de iuamētis. et ideo caruit a nā illis: vt oīa possit h^ore. Caruit etiā illis p^otibus que sunt pelles pilose et pēnose siue squamose. ppter eādē cām: et etiā q^o nō h3 nām superflūā multū: nec et terrestrē que mā est illarū partū: caruit etiā cauda ppter eādē cām: etiā cū sit statu- re erecte quietē operat sibi: sedēdo. cauda aut sessionem p^ohibet. et hoc sufficiat de anothomia totius.

De anothomia ventris inferioris.

De partibus autē licz sint duplices: simplices videlz et cōpo- site: de simplicibus nō ponā distinctā anotho- miā. q^o earū anothomia nō perfecte apper- in corpore deciso: sed magis liquefacto in gurgi- tibus aquariū. Sed ponēdo anothomiā mēbroz: orga- nicoz: de cōsimilibus loquar: fm qd simile aliqd in ali- quo mēbro organico dominaf: vt de carne in anotho- mia coze: de ossibus in anothomia dozi et pedū et de ner- uis in anothomia cerebri: et nucbe. ¶ De mēbris autem officialibus sciendū q^o in q^o pluribus ipsoz: q^o ad anothomiā factā in mortuis sex sunt vidēda: vt dicit Lōmē- tator Alexandrinus in cōmento libri sectaz. s. que ipsoz sit positio: que sit eoz substātia: et per cōsequēs: que sit cō- positio eoz: q^oritas: numerus: figura et cōtinuitas eoz. Sed quātū ad anothomiā ipsoz factā in viuīs sunt con- sideranda duo: que etiā in anothomia mortuoz possunt apparere quodāmodo. P^oimū ē que sint iuamēta ipsoz et operatiōes. Scōm est que sint egritudines que in ipso possunt cōtingere. et si curā aliquā appropriatā habeāt: q^o sit illa ostendat. ¶ Diuisio aut et numerus p^oiuū corpus est: q^o ptes quedā sunt que extrema vel extremitates di- cunt⁹. quedā vero intrinsece et p^ofunde. istarū quedā sunt que immediate ordinātur ad p^oseruationē speciei: qdā que immediate ad cōseruationē indiuidui. p^oia sunt mēbra ge- nitalia. scōa sunt mēbra que in ventribus cōtinentur. ¶ Tres aut sunt ventres in corpore nostro. supior et cō- tinet mēbra aiata vt caput: inferior: qui cōtinet mēbra nālia. medius qui cōtinet spūalia mēbra. P^omo tñ inci- piā ab anothomia ventris inferioris. P^omo: q^o illa mē- bra fetida sunt: et ideo vt ista p^omitus abijciant⁹ ab eis in- cipiendū est. Scōdo: q^o omnis nostra cognitio: et spūaliterq^o ex manuali existit operatiōe a notiozibus incipit nobis. talia aut cum sint posteriora nature sunt nobis notioza. P^oimū aut est videre de B ventre que est substātia et cō- plexio eius: q^o positio ipsius satis est nota. q^o fuit positus infra alios vētres ppter iperfectionē mēbroz: que cōti- net: q^o q^o mēbrū minus participat de nobilitate et p- fectione: tāto locū magis obrinet in finū in genere mem- broz: sicut est in mūdo in genere entius. Itē q^o cōtinet mēbra deputata ad cōtinendū et expurgādū feces: et sup- fluitates graues que tendūt deorsū3: et spūaliter que sūt ac- cepte per sursum. Est itaq3 eius suba carnosa et pelliculosa carnosa tñ magis: et ex hoc apparet q^o cōplexionis calide est et humide. et cā quare fuit hic venter carnosus: et pel- liculosus: et nō ossuosus est: q^o hic venter h3 continere mē- bra que pp assumptionē cibi: vt stomachus: vel pp reten- tionē et repletionē ex fecib⁹: vel ex aquositate: vt ydropi- sis: vel ventositate: vel ppter ipregnationē vt matris debent qūq3 intumescere. Si ergo venter eēt ossuosus nō posset intumescere. ¶ Tertū qd opz videre est nūerus suarū partū: q^oritas et figura. Partes aut eius sunt dupli- ces. i. intrinsece et extrinsece. extrinsece quedā sunt dire- cte: quedā collaterales: directe sunt pars q^o dicunt⁹ corri-

Anothomia

dere ori stomachi et est pars in qua sentit os: vel cartilago epiglottalis: que alio noie vocat malū granatum: de q̄ suo loco apparebit. Postea est pars stomachalis que est supra vmbilicū. s. distās ab vmbilico per .4. digitos. 3^o est pars vmbilicalis et est vbi est vmbilicus cum quo fit alligatio fetus in matrice cū venis matricis. et p̄pterea in intrinsecis apparet vena quedā que cōtinuat cū ipso et pertrāsit per gibbus epatis in cōllū. ista tñ puata est sanguine: qz frustrata est post partū a p̄pria operatione: et p̄pterea cōtinue euanescit: et ideo minor apparet in senib⁹ q̄ in iuuenibus: sicut etiā euanescit arteria que cū p̄dicta vena descendit ad vmbilicū fetus: et quādo est in vmbilico descendit inferius et puenit ad arteriā adorti iuxta spōdiles renū: et bilioz: vt infra dicit. et quando ex carnis mirach p̄pe vmbilicū: cōsidera banc arteriā: qz est ad modū neruū vel chordē. 4^o est pars que vocat sumē infra vmbilicū per .4. digitos: et est pars in qua vene quāda terminatur ad cutim per q̄s pueri in matrice existētes emittunt aquositate: et ideo vt dicit Auicēna tales vene et talis pars notior est in nō natis q̄ in perfectis: vt ego demonstravi multoties: qz in perfectis frustra a tali operatiōe. 5^o est pars que vocat pecten in qua existunt mēbra genitalia. Partes vō laterales sunt due: ypocondria et ylia: est ypocondria sinistra vbi est splen: et dextera: vbi est epar. et yliū sinistrū: et yliū dextrum similiter.

De Anothomia mirach.

Is visis ptes magis intrinsecas sic discernas. Ipsa .n. quedā sūt cōtinētes: quedā cōtente: cōtinētes cōi noie nūcupāt mirach. mirach aut cōponit ex .gn. qz p̄tib⁹. s. ex cute: pinguedine: p̄niculo: carnofo: musclis: et chordis eoz: et ex siphach. Cū ratio igitur incide. p̄trabēdo a scuto ozis stomachi directe vsqz ad ossa pectinis leuiter incidēdo cutim que est duplex: quāda est sicut coriū. s. illa que est exterius: et si deperdat pōt restaurari: alia est vera cutis que est alba imediate sequēs coriū et est spermatica: ideo si deperdat non pōt restaurari: postea iuxta vmbilicū fm latitudinē incidās p̄trabēdo a dextris et sinistris vsqz ad dorsum: postea ex coria et habebis p̄mō cutim. Sed in mulierib⁹ caue p̄pter venā que in eis a matrice ad māmillas venit per mirach trāsiens: vt infra dicit post statiz apparet pinguedo: maior tñ in porcō q̄ in homine: post eam locatus est p̄niculo carnosus: qui nō est nernuus vt aly. neqz carneus vt musculus: sed permixt⁹ ex carne neruo et p̄niculo. post cuius sūt chordē et musculi. Musculi sunt .8. sic dicit Ba. 6^o de iuamentis. cap. penulti. nā duo sunt longitudinales quorum fila p̄cedūt fm longū a clipeo ozis stomachi vsqz ad ossa pectinis: ideo vocati sunt longitudinales: nec isti hēnt chordas magnas nisi ligamētales. post istos sūt trāsfuerales duo superiores: vn⁹ a dextris: alter a sinistris: et ambo oriunt⁹ a superiorib⁹ iuxta costas et d̄sinūt in chordas circa ossa pectinis sic qz dextri chorda tendit inferius ad sinistrum: et sinistri ad dextrū: et per oppositus sunt. p̄cedētes inferiores ad superiores: quozū ortus est ab ossibus pectinis et anche et d̄sinūt in chordas ad locū vbi finiūt costē. ita qz chordē eoz cruciāt se adiuicem ad modū ist⁹ figure. X. vltimo post istos sunt latitudinales quozū fila p̄cedunt per latū: vnus dexter: alter sinister: et ortus et apparenia eozū est magis iuxta dorsum versus superi⁹. et isti cum longitudinalibus pueniunt se intrinsecantes ad angulos rectos. hic est numerus: et quātitas: et positio: et substantia: et figura: et colligātia: et cōtinuitas hozū musculoz. ¶ Iuamentū eoz est duplex: ex .s. cōe et p̄pziū. cōe etiā est duplex p̄ncipale et secundariū. p̄ncipale est vt cōstitūtes

ventris

substantiā ipsius mirach membra intrinseca tucant a noie extrinsecis: et calitas eoz reuerberet ad intra. Secundariū iuamentū est vt adiuēt ad expulsiōe eoz q̄ a pectore expellunt: et vt ad expulsiōe fetus: et feti etiā cum mirach adiuēt vt supra dicit. S. eodem 6^o Iuamentū spāle est: qz musculi longitudinales sunt facti ad attrahendū p̄ncipaliter: et secundario ad expellendū: et hoc opatio maxime in intestinis requirit: ideo isti musculi fuerūt magni. expulsiōe aut operant⁹ per actionē villosorum suoz: quib⁹ actis exprimūt mēbra: que cōtinēt: et per oīs expellunt qd cōtinēt in eis. Item hoc faciūt gra dyasfragmatis cū quo cōtinuant: qd descendēs a pte posteriori deorsum: cā fit qz intestina et mēbra que cōtinentur sint q̄si inter duas manus. et ideo quādo isti musculi s̄bunt cōprimūt dyasfragma sic illa membra exprimunt qd in eis cōtinēt: sicut res cōtenta inter duas manus expellitur per cōpressionē manū adiuicē: qd latius dēclarabit⁹ infra in anothomia dyasfragmatis. Musculi vero latitudinales sunt facti ad expellendū p̄ncipaliter. et p̄ hoc maxime et imediatius apporximāt intestinis. et quia expulsiōe faciūt p̄pter cōpressionē partis a q̄ debz fieri expulsiō: et expulsiō debet fieri a superiorib⁹ ad inferiora: hinc est qz isti musculi fuerunt magis positi superi⁹ q̄ inferius. Trāsfuerales vero positi fuerunt ad retinendū: retentio. n. fit per villos trāsfuerales: vt appet. 3^o de virtutibus nālibus: et retentiō oportebat fieri ne realcederet superfluitas ad locū superiorē vnde venit: ne cito descenderet. sed cōtineret vt totum iuamentū exurgeret. ideo nō fuerunt tātum duo trāsfuerales superiores: sed et inferiores: sed qz maior requirit retentio ne regrediat⁹ superius q̄ qz descendat inferius: ideo maiores fuerunt trāsfuerales superiores q̄ inferiores: et etiaz ad hoc faciūt dyasfragma: vt postea dicitur.

De Anothomia siphach.

Leuatis aut et abscissis his musculis apparet siphach: melius tñ est vt isti musculi in vna pte reseruent⁹ p̄pter illud qd opz postea videre: et istud siphach est p̄niculo subtilissimus et valde durus: et iste fuit factus vt p̄hiberet ne musculi cōprimērent mēbra nālīa cū ea cōtineret. et p̄pter hoc fuit neru⁹: vt possēt dilatari et cōstringi q̄ illa dilatantur: sicut neru⁹ ne ea aggrauaret: fuit durus ne facilius rūperet. nā ex eius fractura accidit passio que dicit⁹ ruptura seu crepatura: itumescit enī hoc mirach cum rūpi⁹ hoc siphach. Sūt et eius alia duo iuamēta q̄ ponit Auicēna in libro de aialib⁹. cap. de anotho. stomachi. s. vt per actionē eius verius dorsū cum quo alligat⁹ expellat qd in stomacho et in intestinis et in matrice cōtinēt. et hoc faciūt simul cū dyasfragmate cum quo cōtinuat: vt postea patebit. Aliud iuamentū est vt alliget intestina dorsū: et vt vlt⁹ ab ipso oriunt⁹ p̄niculo oīum aliozum mēbroz in eo cōtento. Alia vtilitas fm Ba. 5^o de iuamētis est: qz p̄hibet intestina a ruptura q̄ inflatur a yētositate. Et ex his p̄z que sit suba mirach: et cōplo eius: apparet que sit positio eius: que sit quātitas et nūer⁹ p̄tū ipsius: et et apparet que sint iuamēta ipsi⁹. Restat ergo videre de passionib⁹ eius. pōt aut venter pati oē genus egritudinis. s. malā cōplonē. malā cōpositionē: et solutionē cōtinuitatis: de cura malē cōplonis nihil dicat⁹. qz nihil habet p̄pziū in sui curatione qd ex anotho deperdat. mala aut cōpositio que est tumor p̄ter nām in ipso est duplex. quāda est apostemās: et quāda nō. p̄ima nō hz ali quod p̄cipiū nisi qz in eruptione eius si erupat ad intus et extra hec est peior q̄ si ad intus tñ: vel ad extra tñ. Et cā appet: qz nā nō habet supra qd se fundet in cōsolū

dando vulnus. mala autē cōpositio que nō est apostemosa est inflatio ventris que accidit in hydropisi ascite vel tympanite. nā in ascite aquositas cōtinet in cōcavitate ventris inter itestina et siphach. sicut in tympanite vētositas retinet: et facit mirach intumescere. ¶ In curatiōe autē eius debes pcedere cū his que ponūt auctores. Adodus autē qui maxime dependet ex anotho^o est extractio aquositas per incisionē. Adodus autē est vt pte siphach quā nūc incidisti: reducas sup itestina: ita q̄ stet sicut in viuo: et postea in ydropico situato supino debes cutis vētris trahere supius: et postea h̄re rasoriū et perforare vsqz ad siphach. ita q̄ et incidas siphach. et tūc statim debes h̄re cānulā et ponere in foramine: et ex̄here de aquositate q̄tum sustinet patiens: semp̄ tñ sis memor q̄ melius ē in fra subsistere q̄ exgustissime euacuare: et spāl̄ in ydropicis ppter debilitatē virtutis. postea dimitte cutim: qz redibit ad locū ppriū: et cooperiet vuln^o. et aq̄ nō amplius exibit. Et qñ vis ex̄here plus de aq̄ retrahere ipsaz cutim: sicut pmo et cet. Istud tñ vuln^o non facias nisi a laterib^o nō in medio. p̄mo: qz vuln^o factū in medio nō ita faciliē cōsolidat̄ ppter siphach esse grossius et solidius ibi q̄ in laterib^o. 2^o qz ppter chordas vuln^o est paratū adducere spāsmū. 3^o qz aq̄ melius egreditur: qz grauis est tendere deorsus. Si vō venter patiat̄ solonez cōtinuitatis. Tunc ista solō aut est penetrās vsqz ad pfundū: aut nō. si non. tunc nō est cura difficilis. si sic. aut per vulnus egreditur aliquid ex contentis: aut non. si sic. tunc illud quod egredit̄ aut est zirbus adipitus: aut aliq̄ interiorum. si zirbus. tunc debet sui cum firico aut ligari iuxta cutem q̄: um possibile est: et postea abscindi. qz totuz qd̄ de ipso cōtangit aer corumpit̄: et si inromittat̄ putrefit. et putrefacit alias partes. et ideo debet abscindi: et postea illud reintromitti et firicū retineat̄ extra: et retineatur labium apertū: qz nā consolidabit zirbum et expellet illud qd̄ cum filo est alligatū: et hoc facto debes cōsolidare vulnus. Si vero illud qd̄ est egressum est intestini. tunc aut intestini est vulneratū: aut nō. si nō est vulneratū: et neqz alia substātia est ei inuoluta: q̄citus pōt debet inromitti. si vero alia substātia vt puluis vel sanguis est annexa debet lauari cum aq̄ calida et reintromitti. si vero ppter mozas ventostas sit in eo inclusa. et ex hoc intumescat: et nō possit reintromitti. tūc cataplasma resolutiuū: vel spōgia madafacta in decoctione resolutiua debet supponi et detumesceat et reintromittet̄. Si aut nō possit detumesceat nec inromitti. tunc dilatef vulnus mirach donec itestinum reintromittat̄. Si autē intestinum fuerit incisuz: tunc si ipm sit ex grossis intestinis debet labia eius sui cū firico: sicut labia alioz membrorū. Si vero sit ex subtilibus intestinis: tunc nō sustinet sutionem nisi sit pfunda valde. et talis impedit operationē eius: ppter qd̄ meli^o est vt retineatur cōiuncta labia vulneris cū caputib^o fornicari magnaz. debent enim labia intestini coniungi: et debet h̄re fornicas magnas et facere q̄ mozdeat labia cōiuncta vulneris et abscondere caput statim. et sic facere donec labia stent cōiuncta. et tunc reintromitte intestini vt pus. hoc facto ad solutionē vētris curadā redi. et illud vulnus curatur cum reductione labiorum in vnuz: et reducta retinent̄ in vniū: sutione facta cum firico hoc modo. Nā in p̄ma sutione debet accipi totū mirach ex vna pte. ex opposita vero pte debz dimitti siphach: et reliquū de mirach debet assumi. et in alia sutione totum mirach in pte in q̄ dimissum fuit siphach debet assumi. et ex alia pte siphach debet dimitti: et sic cōsequenter ad hoc vt labium siphach cōiungat̄ et reducat̄ labio membrū carni fornicis: vt fiat citior et firmior cōsolidatio vulneris: et eo

dem modo curat̄ vulnus hoc: si per ipm nihil sit egressū Et hoc de anotho^o mirach qd̄ erat mebrū cōtinēs.

De Anothomia zirbi.

Restat videre nunc de anotho^o mebrorū cōtenorū. Dec autē mebrā nūero sunt. x. p̄mū qd̄ occurrit est zirbus. 2^o intestina. 3^o est stomachus. 4^o splen. 5^o est epar. 6^o mesenteriu. 7^o renes. 8^o vesica. 9^o testiculi et vasa spermatica vel matrix in muliere. 10^o est virga cum collo vesice. Et pmo de anotho^o zirbi que extrahit̄ ex dictis. Ha. 5. de iuuamentis. p̄mū autē qd̄ oportet videre est locus eius. locus enim eius in hoīe est: qz cooperit ab anteriori pte stomachū et oīa intestina. licet non cooperiat in alijs oīa intestina. et hoc fuit. qz hō inter cetera aialia eiusdem q̄tatis est debilitior virtutis digestiue: et etiā qz intestina nocuis exterioribus magis sunt disposita ppter cutem ipsius subtiliorē esse et minus pilosam. Ex his etiā pōt patere scōm. s. qd̄ sit iuuamentus eius. iuuamētū enī ipsius est cōfortare pncipaliter digestionē stomachi et intestinoz: reuerberando calozes ad stomachum. Et ppterea dicit Hal. in q̄nto de interioribus qz quidā miles fuit in bello in vētre vulnerat^o: cui epilex. i. zirbus fuit abscisus. tamē ex vulnere sanatus est. Et qz esca tñ nō potuit postea digerere bene: ex his etiā cōscq̄nter patet tertiū inquirendū de ipso. s. de suba eius: suba ei^o non fuit simplex. sed cōposita et fabricata ex substātijs q̄ habēt calefacere. et ppterea h̄ fuit cōpositus ex q̄drupli ci suba: vt ponit Hal. 3. de iuuamētis mebrorū. s. ex pāniculis duobus subtilib^o: et ex adipe seposa ex arterijs: et venis. Ex pāniculus pmo: vt ipsi pāniculi cōtinerent alia: et etiā qz iste zirbus debebat esse extensibilis et lenis et densus vt caliditate reuerberaret. ad hoc aut pōt suba pelliularis magis aliq̄ alia. 2^o in ipso fuit adeps que calefacit cum sit valde p̄pinq̄ in potentia ad caliditate. 3^o arterie et vene. que multū calefaciūt. Ex his etiā patet alia duo. s. quis sit numerus partiū eius: et etiā que sit colligantia eius. nā hz colligantia ad membra ad que terminat̄: vt stomachū et splenem et intestina: et spāl̄iter colon ppter cām que dicit̄: hz etiā colligantiaz ad membra a quibus orit̄. oritur. n. ex pāniculo carnosio qui alligatus est dorso iuxta dyaphragma. Et cā quare ab illo orit̄ est: qz ad pāniculum illum terminantur due extremitates pāniculi siphach: que debent inuestire zirbū. 2^o qz ibi sunt magne vene et arterie a quibus iuxta stomachū oritur parue vene et arterie cōtēpentes zirbū. 3^o qz est ibi mesenterium seposum a quo orit̄ adeps seposa replēs vacuitates illius cōtexture. Que aut sit egritudo istius declarada per anothomia p̄ ex his que dicta sunt supra.

De anothomia intestinozum.

Leuato zirbo q̄tum ad partē que cooperit intestina et non plus: vt nō moueas alia mebrā a suo loco: statim apparerent intestina circa que pmo notabis positio nem et numerū. fuerūt enī plura inuoluta et reuoluta: et nō fuerunt vniū intestini rectū pp̄ duo. p̄mo. qz dato qz in qbusdā brutis tñ sit vniū intestinum recte pcedens. in hoīe autē et alijs aialibus perfectis fuerūt reuoluta vt diutius cib^o in stomacho cōtineret̄: et in intestinis. qz si nō cōtineret̄ oporteret qz aial esset in cōtinua acceptio ne cibi: et cōtinua affellatiōe. et cōtinuatio ista impediret occupationē in alijs pfectiorib^o opationib^o. 2^o cā fuit: qz si totū intestini fuisset vniū rectū nō q̄libet pars cibi fuisset cōtracta a superficie intestini. et ideo nō exicasset intestini totā humiditate cōtentā in cibo et chilo: vt igit̄ nihil remaneret de cibo intactū ab intestinis: et vt tota hūidū

Anotomia

tas exicare: ordinavit natura ipsa esse inuoluta. ex hoc statim apparet tibi qd sunt plura numero. qz sex tria subtilia seu gracilia: et tria grossa.

De anothomia intestini recti.

Ancipiendū tñ ab ultimo qd vocatur rectū vel longan: cuius extremitas est orificiū qd vocat anus: sed vt anotho^o alioz nō dstruat ligare oportet illud intestinū circa mediū eius in duabus partib: et in medio ligature incidere et inferiorē partē dimittere: et cū superiorē excarnando ascēdere. et nota circa illud intestinū multitudinē venaz mēseraicarū que veniunt ad sugēdū si quid de humiditate in chilo vel supfluitate remansit: et istud intestinū iuxta illa finit. vbi incipit intestinum qd colon nominanduz est. qd ideo dicitur colon: quia plura habet colla vel cauernositates vel cellulas vel camerā in quibus sterco figuram accipit et in ipso retinetur propter has cellulas.

De anothomia colon.

Circa qd intestinū colon. Prio debes cōsiderare locū. qz multū circa renē sinistrū locat et inuolutū. et hec est cā qre ei^o dolor ex parte loci nō distinguit a dolore renali. postea vero ascendens et cooperiē splenē incipit circa exteriora declinare versus partē dextraz et cooperit stomachū: et pp cooperiturā quā facit supra stomachū. accidit qd qñ supfluitas descendit in hoc intestinū qd stomachū: et tūc hō statim desiderat assellare et assellat: qd non contingeret si in stomacho essent hūores qui facerent hunc rugitū et dolorē. et ex hoc pz qre accidit his qui purgant sincopis qñ appetunt assellare. et est qz hūores in intestino hoc cōtinent qui debēt euacuari. et tūc illi hūores existētes in illo intestino alterāt stomachū et os eius: et ex alteratione oris stomachi sequit sincopis. Sed dubitabit aliquis rōnabiliter de loco istius intestini: qz cum sit de grossis debet esse inferius et nō supra alia: cuius oppositū apparet. Dicendū qd illud intestinū fuit locatū superius iuxta vel ppe stomachū pp tria. Pmo: qz illud ignobilis est oibus gracilib: et ideo sub mirach debuit inter cetera positū esse exterius. Scdo: qz illud intestinū cōtinet feces. et aliqñ indurant ille: et de se puate sunt oī humiditate et caliditate nāli vt a mēbris vicinis ad iūna ref ordinavit natura vt locaret immediate supra stomachū vt cooperiret a zirbo a quo et stomachus cooperit: qui zirbus ipsum hūectat et calefacit: et ppe appet qd nō est aliqđ intestinū cū quo ita alligat sit zirbus sicut cū colon. Tertia cā h^o locatōis est: qz illud intestinū ppe est factū ad cōtinēdū et expellendū feces et magis ad expellendū feces. et id inter alia intestina ad ipm ppe debuit puenire cola que hz expulsiuaz stimulare: mō per h^o qd sic locatū est: cola ad ipm subam puenit pter illā q ad cōcauitatē intestinoz puenit. nā supra ipm in parte dextra existit pēnula tertia epatis in q est kistis fellis cū quo colligat. et hoc appet ad sensuz: et ppe tale intestinū in tali loco appet citrinū et amaz in gustu. Et nota circa h^o mirabile operā nāe. Ad illud qd obycit soluit. qz intestina nō iudicanē supiora rōne loci. sed rōne colligatiē quā habēt cū stomacho vel fundo stōaci: mō istina gracilia rōne talis colligatiē sūt supiora alyz: et ex loco isti^o intestini supioris appet cā qre in dolore colico dolor auget tēpore assumptōis cibi: qz tūc istud intestinū cōprimē a cibo: sed in tpe famis nō. sed intendit dolor renalis: et hoc est vñ ex signis distinctis iter vñū dolorē et alēz: et ex loco et colligatiē dicitur intestini appet nobis duo: vñū

ventris

vtile in cognitiōe: et aliud in opere. In cognitiōe: qz qñ colica fit: pus incipit in parte sinistra: et in illa magis molestat. Tum qz intestinū illud frigidū est ibi cūz nō cōtangat a kisti fellis. secūdo. qz in maiori q̄titate est locatum circa renē sinistrū: et est ibi etiā strictius. tñ illa colica q̄ fit in parte sinistra nō tādiu molestat. Tuz qz fit a causis facilioribus. Tum qz cā ei^o est in loco viciniori ad expulsionē. Et nota hoc qd per experiētiā vidi multoties. Quātū ad opus vero cōfert. Pmo. qz in colica ea q̄ administrant exterius debēt magis applicari circa p̄pocūdrū sinistrū q̄ dextrū. licet vtrobiqz cōferat. 2^o. qz qñ fit clistere meli^o est vt corp^o declinet versus dextrū: vt intestinū colon nō cōprimat ab alyz. postea iniecto clisteri vertat se sup latus sinistrū. et postea paulatine sup dextrū: sicut ex expulsionē que dicitur fieri per potione administratā per partē superiorē. ecōtra qñ incipit monere. hec de loco et colligatiōe eius. Subam vero eius 3^o cōsiderare grossaz et solidaz: et ppterea v̄tositatē generatā in eo multo tpe cōtinet: q̄ fortissimū interdū in eo generat dolorē: qui cū fiet in substantia grossa et solida apparet ac si intestinū terebello p̄foraret. et id ē in h^o assimulat dolor hic dolori renali. 4^o cōsiderare debes figurā eius et formaz q̄ appet ex dictis: cellulosum enī est intestinū: et in cellulis illis: qz via et trāsitus multū obliquat fit cā moze supfluitatū in eo: ppter quā ille figurā recipiūt ad modū cellulaz. et ideo sterco figurā hz quā scio: q̄ magis appet in stercoze retēto et exicato: vt in febrib^o et alyz egritudinib^o in qd^o cūciunt s̄q̄ bale: et hūores flegmatici retinent: et sūt mā cucurbitini. nā in cōcauitate cellulaz est hūoz flegmatic^o mult^o g est sufficiens mā ad gnandū vermes: sed si iter vñā cellulā et aliā cōtineat pauc^o hūoz nō fit sufficiens mā ad gnandū vermes: est tñ sufficiens ad gnandū p̄niculū cōtinuātem vñū vermē gnātū in vna cellula cū altero gnātō in alia. Opatio aut et iuuamētū et egritudo isti^o patet ex pdictis.

De anothomia monoculi.

Hec autē intestinū cōtinuatū est ex parte superiori cū monoculo siue ceco. qd dicitur monoculum: nō qz nō habeat nisi vnūz orificiū per qd attrahat et expellat: qz hoc est impossibile. s̄ qz hz orificia duo vnum per qd attrahit. aliud per qd expellit. Illud aut per qd expellit nō est sicut in alyz opposite locatū h^o p̄mū: sed ambo locata sunt iuxta feinnices. et infra hec orificia p̄det lacuna hui^o intestini ad modūz sacci. et id alio noie saccus vocat. Et sic appet ei^o figura et colligatiō: et locus ē: qz locat^o ē in latere dextro super vel iuxta terminū anche siue scie et infra renē dextrū. suba ei^o ē eadē cū suba colon. Egritudinē patit ē silēz ei. Iuuamētū ē vt psucci q̄ venit ad ipm in eo retineat: et reuoluat et vt reuerberet vel descēsus phibeat aut ipm succi ab intestinis supiorib^o et ista intestina supiora sunt gracilia et sunt tria.

De Anothomia yleon.

Am huic intestino cōtinuatū est intestinū yleon qd circa ylia locationē et situs hz: et reuolutionē: et in isto fit passio yliaca: in q̄ est dolor vehemēs circa ylia: et sic appet loc^o: colligatiō: et passio: et suba eius: que qz subtilior est: id gracile vocat. sicut pp p̄mā cām vocat yleon. Iuuamētū eius est: qz est factū vt cōtineat succum: vt qd vtile est possit exuacari: et id multū inuolutū est: et ad ipm pueniunt plures vene mēsaice q̄ ad aliqđ aliud intestinū: et ab eis: et mesenterio debes eū excarnare. et qñ ad prē ei^o supiozes iuxta stomachū puenit: tūc iuenies qz circa prē sinistras ad spondiles declinat: et valde est incarnatū cū mesenterio: et id qd cū cautela incide ne frangas aliquid.

De Anothomia iciumi.
Incisionē inuenies iciumū intestīnum qđ talr vocatur: qz vt plurimum reperitur vacuū i bñ dispositis: r causa sue euacuitatis est duplex. Rectitudo eius: naz re-
 ctum est sicut intestīnū vltimū. Scđa cā est multitudo colere q̄ venit ad ipm a chisti fellis per canalē: qui conti-
 nuat cū intestīno duodeno: cū illd imediate p̄tinuat.

De Anothomia duodeni.
I dicitur p̄mū illud intestīnū: r vocatū est duodenu: qz eius lōgītudo vt in plurib⁹ ē iz. digitoz: r ad B intestīnum peruenit canalē quidā a chisti fellis: r iō caue qđ ex carnis ne istud canalē incidās: sed incide intestīnū duodenu bñ inferi⁹ r līga: r tūc incipiēdo sicut incipiūt auctores hēs scz intestīna. p̄mū est duodenu. Scđm iciumū. Tertū yleo: r ista sūt gracilia r supiora. Quartū est monoculū sine cecū. Quintū ē colō. Et sextū ē rectus: bec oia intestīna videbis esse inuoluta r p̄tinuata r alligata dorso: sicut qđ alligata sunt oia viscera per qđdam mēbrum qđ vocat̄ encarus vel mesenterīū a meseraicis que in ipso sunt: r vulgares bononiēses vocant cū interi-
 glio quasi interiora tenens.

De Anothomia mesentery.
Stud membrū subam hz cōpositā ex venis chordis: p̄niculis r ligamētis vt predicta membra possit ligare r tenere sui virtute notabili: r ex suba sepola pingui: vt dura mēbra q̄lia sunt spōdiles cū mollib⁹ qualia sunt intestīna r alia viscera sine medio nō p̄iungantur: vt molle a duro nō patiat. reliquas aut vacuitates: que sunt in hoc replēt sube glādose: q̄ multe sūt in hoc mēbro. r B ē vnus iuuamentū carniū glādosaz q̄ sunt in hoc. Aliū iuuamētum est vt sustentet venas meseraicas q̄ in B sunt dispse: sicut nō est lōginquū q̄ iste carnis sint facte ad gnāndū humiditatē: q̄ intestīna r sep̄ interdū humectent. Et dato qđ cibaria sumātur dura: r iō videmus qđ stercus liquidū emittit̄ dato qđ cibaria sumātur dura: maxima tñ ps carnis glādose ē in pte supiori r grossa in q̄ gregat̄ frequēter pp̄ p̄p̄ngatē ad splenē: melia ex qđ causat̄ melia mirachia. Hoc facto eleua mesenterīū vel dimitte donec feceris anothomiā venaz: que pueniūt ad stomachū r ad splenē: ad quā videndā r alioz mēbroz infla stomachū cum cānula p̄ portenariū: r līga fortiter r icide intestīna. fac aut incisionem infra locū ad quem peruenit canalē a chisti fellis ad intestīna.

De anotho^o stomachi.
Iso de intestinis videas r procedas ad tertū mēbrū: puta stomachum de qđ videre debes illa. vi. qđ de alijs. p̄tio enīz p̄notabis locū ei⁹: r circa locū nota p̄mo vbi eius. Scđo stū. Vbi ei⁹ est: qz eius sit cella cibi stomachus: vt dicit Gal. s. de iuuamentis mēbroz. c. z. r ibi hñ totū qđ dicit̄ de stōacho: r dictū est de intestinis: r habet ab Dalabate. 3. sue theozice dispōnis regalis. c. z. Est ergo locus eius in medio corpis supioris r inferioris: dextri r anterioris r posterioris: s; tu hñc dubitabis: qre stōachus non fuit postus iūz os: dico qđ cā fuit duplex. vna qz iūz os debet ēē mēbra anbelitus pp̄ attractionez aeris. Scđo qz mēbra feci receptiua debet ēē p̄tinua cū stomacho. Talia aut isra dyafragma debet esse p̄tenta: r iō vides qđ stomachus supius hz cor mediāte dyafragmate: inferius mesenterīū r intestīna: a dextris hz epar: a quo app̄hēdit̄. v. suis penulis: sicut manus qđ app̄hēdit r caput. v. digitis. A sinistris hz splenē qđ calefit mediātib⁹ arterijs. A pte anteriori zirbū. A posteriori musculos

dorsū r venā magnā r arteriā qđ trāsit supra dorsūz vt postea videbis: r ideo locus eius in medio ē: p̄pterea qz est sicut cella cibi cōis oib⁹. Situs aut eius est: qz licz sit locatus supra dorsum. ps tñ eius supior declinat ad locum sinistrū. inferior vō ad dextrū. Et cā istius situatiōis fuit p̄pter cās qđ dicent̄ in anothomia epatis. nā epar debuit esse in latere dextro eleuātū: r cū sit magnū totā p̄cauitatem dextre p̄tis supiorē occupauit: r iō in dextro non potuit ps supior stomachi collocari: s; i sinistro. pars q̄ inferior debuit ad ptem dextraz declinare: qz in pte sinistra inferiori iūz renes est intestīnū colō grossūz multū inuolutum multis inuolutiōib⁹: r occupat magnū locū. Sed in parte dextra inferiori sūt intestīna gracilia r subtilia: que modicū r p̄uū occupāt locū: iō stomachus q̄strum ad partē inferiorē debet declinare ad pte dextrā vt repleret vacuitatē ibi exitem: r cedat locūz colon. Sed tu dices: quare stomachus nō fuit locatus directe supra spōdiles dorsū: dico qđ cā huius potuit ēē duplex. vna cā que dicta est. s. vt cederet epati in pte dextra: r repletet vacuitatez in sinistra. Alia cā fuit: qz si stomachus esset directe locatus supra dorsum: tūc ozificia duo. s. supius r inferi⁹ eēt directa: r iō i hōie cū sit stature erecte stomachus nō bñ contineret cibū: sed descēderet ab eo statim cib⁹: vt q̄ nō cōtingat sic fuit situatus. S; tertia cā huius fuit: qz q̄struz ad os ei⁹ r p̄te supiorē dz recipe meliam a splenē qđ ē pte sinistra. q̄strū vō ad pte eius inferiorē dz recipe colerā ab epate qđ est i pte dextra: r B appet̄ p̄mū. s. quis est locus stōachi. 2. s. colligātia: p̄r appetit̄ melius: qz colligantia hz eū splenē: cū epate: cū corde: r cū cerebro: r illd p̄r declarabit: qz appetit̄: qz cū splenē hz colligantia pp̄ venas qđ appor̄tāt meliā ad os stōachi: r pp̄ venas qđ veniūt ad sinistrū stomachi ad nutriēdū: sicut cū epate hz colligantia rōne venaz reliquaz cū cerebro p̄pter neruz qđ venit ad os stōachi: r expādit̄ maxie circa partē supiorē stomachi. cū corde vō hz colligantia rōne arterie magne que est ab eo. Ex his pōt patere tertū. s. cui⁹ figure sit: qz est figure rotūde: qz talis figura maxie ē a nocumētis remota. Itē qz oium aliaz est capacissima. stōachus aut multa debz p̄tinere: sed nō perfecte figure rotūde: s; arqualis magis p̄pter causam dictā: qz pars superior ei⁹ est declinās ad sinistrū. inferior vō ad dextrū ad modūz curbite reuorte: vel saracenicē. vep̄ est qđ oia que dicent̄ de stomacho melius apparebunt per anothomiā membrorum subsequentiū. Patet et quartū. s. que sit q̄stritas stomachi: qz magnus valde est: cū interdūz oporteat ipm recipere r p̄tinere magnā q̄stritatem cibi: vep̄ qđ nō semper est in magnitudine sui vltima: sed equat̄ q̄stritatem: qz extensibilis r corrugabilis est. Quinto aut videas partes r numez p̄tū ei⁹. partes aut eius sunt dupe. s. vles r integrales. Quedā vō sunt q̄stritatie r determinate. prime sunt due tunice eius. prima r intrinseca ē nervosa. 2. r extrinseca est cariosa. verum est qđ prima ē spissior scđa: qz illa debz p̄mo contingere cibum: r ideo vt non ledatur ab eo. debuit esse spissa. Itēz propter aliū qz stomachus propter illam tunicam est valde extensibilis: quod requiritur interdum propter multam q̄stritatem cibi: sed exterior licz requiratur propter digestionē fuit subtilior: qz digestio stomachi adiunatur valde a mēbris vicinis circumstantibus: sed extensio r contentia cibi non. Et iste tunice non solum diuersificatur in suba: r in q̄stritate: r loco: sed situatione villosūz: qz in prima cum in ipa sit appetitus: r appetitus immediate ordinē ad attrahendum. villi fuerunt situati ad attrahendum. tales autēz sunt longitudinales: r idco in ea sunt villi lōgitudinales: r quia attractioni statim cōiungitur reten-

Anotomia

tio: qz omne qd attrahitur: attrahit vt retineat: qz attrahitur vt in eo mēbrū voluptuē: hinc est qz in hac tunica fuerūt positi villi trāsfuerales qz deseruūt retēctōi: verū est qz illi sunt in pte nō interiori: sed exteriori illi tunice. In scōa vō cū ipsa ordinet ad digestiōē: et digestiōi dseruiat: ex pnti expulsio qz ei subsequit: in ei^o suba fuerūt situari villi latitudinales: et ex hoc appet: qre intrinseca tunica fuit neruosa: et carnosā nō fuit pp villos longitudinales: qz debet esse in intrinseca: qz est vel debz esse pncipiū appetitus. ¶ Itē alia cā est: qz intrinseca est ordinata ad sentiendū: extrinseca ad digerendū et alteradū. Nūc autē sensatio melior fit qñ sensibili imediare occurrit sensus vel mēbrū sentiens. alteratio vō pōt esse per mediū et digestiō: et hoc est qd pōit expisse Aui. c. de mēbris. pmo can. sen. pma: vbi dicit sic. Et nā qd intrinseca tunica. s. stomachi fecit neruosam: et extrinsecā carnosam. pōt nāqz digerentis opatio ad id qd digestū est in pō sine occurso puenire. senties vō id qd sentit nō pōt sentire: nisi obuiādo ei sentiendū: extrinseca ad digerendū et alteradū. Nūc autē determinate: vt ps supior: et ozificiū eius inferius: qd dē portanariū. pars supior angustior ē fm nāz pte inferiori: qz i inferiori dōz fieri digestiō: et cib^o dōz pneri: in supiori non. Ozificia tñ hāz partū pueniūt et differūt: qz ambo posita sunt a laterib^o: et nō sunt posita vel facta in vltima eminētia pte supioris vel inferioris. Sed pars inferior descendit magis qz portanariū vel pilereō: vt cib^o nō descēdat: sed tinea^o in ea: vt i bursa qdā: sicut supior superminet ori stomachi: vt qñ stomacho repleto bō inclinaret: nō ascēdat cib^o ad meri et os: et spāl^r qñ multū replet stomachus. Et ex h potes videre: qre ex supflua qñtitate cibi dyafragma cōprimi^r: et cib^o nō egredit. Itē pueniūt: qz ambo ozificia sunt in stomacho in loco vbi cōtinuāt vel alligat dorso. nā os stomachi ē recte in pñ^o sue alligatiōis dorso alligatū: et ppter ea alligatū est os stomachi ad spōdile vbi finit dyafragma: et ista est tertiadecima: eo qz i duodecima ē costa vltima mēdosa ad quā terminatur dyafragma. Et ex h appet tibi: qz qñ vis alterare exteriorē sfortare vel alr opari circa os stomachi: qz optimum est in dorso circa duodecimā et tertiadecimā spōdile h facere. spāl^r qñ pdicta ipugnātur ab epate vel splene: dūmō arteria adorti nō impediāt qñ in dorso ē. sēqñtib^o aut spōdilib^o: qz vocant spōdiles renū alligat stomachus vsqz ad portanariū: tñ vō alia ps inferior a spōdilib^o obliqat vsus sinistrū: et iō pueniūt illa duo ozificia. ¶ Differunt: qz supius ozificiū qd vocat os stomachi est magis latū qz inferi^o portanariū: et h fuit qz p os stomachi aliqñ cibus grosse sube et dure dōz descēdere et indigestus: et ideo debuit eē latū: s. p ozificiū inferius tñ res subtiliata et digesta et liqda dōz egredi: et iō nō fuit ita latū: et h de ptribus eius. ¶ Ex qb^o appet fertū qd dōz ingri de stomacho. s. qz sit suba eius: qz appet qz cū tunica neruosa sit maior: ideo qz sube neruosa est a dñio. ¶ Et ex h appet qz ppsio eius sit frida et sicca. ¶ Appet qz sit opatio vel iunamentū: qz duplex. vnū ad appetendū cibū p toto p tunicā intrinsecā. altez ad pparādū cibū ad nutrimentū toti^o p tunicā extrinsecā carnosā: et mēbra coadiuantia. ¶ Ex his potes videre qz egritudines pōt pati oīuz genez: qb^o pñt cōpati pncipalr oīa mēbra pncipalia: vt epar: cor: et cerebrū: et ex sequētū totūz corpus. curatio tñ eaz ex anotho^o ppa non plus depēdet qz aliaz. Et hec de stomacho.

De Anothomia splenis.

Splenis anothomiam perfecte videre non potes: nisi abscondas costas aliqz mēdosas ex latere sinistro: qz non perfecte eleues: sed vt sufficit opī tuo: qb^o ab-

ventris

scissis locus splenis tibi appet: qz parietī sinistro stomachi adheret ad caua eius: qz vō ad puerū alligat dorso: et siphach pāniculis subtilissimis ortis a siphach. Appet^o qz locus eius nō est ita in alto sicut locus epatis. figura ei^o ē quadrāgularis: qz in boie est qñ ad modū qdrāguli ppter figurā stomachi: cui^o cauitate circūstātes in parte sinistra hz splenē replere. Tertio vide qñtitate ei^o: qz in boie pportionalis satis ē in qñtitate respectu alioz mēbroz. Colligātia vō ei^o est: qz colligātia hāz ad cor: epar: mesenterū: zirbū: et stōachū. colligātia vō hz ad oīa ista mēbra pter cor p venā qz vīt a porta epat^o ad splenē: que colligātia appet: nā si ex carnādo pcedas. videbis qz a vena caua epatis puenit vena vna magna ad splenē: a qua descendit vnus ramus in mediū trāsitus eius inferius ad mesenterū ad ipm nutrindū: et portat sanguinē aquosiorē et humidiorē. postea qñ ista vena appropinquat spleni itez vnus ramus ramificat ab ea qz vadit ad nutrindū partē inferiorē sinistram stomachi. postea vō peruenit ad splenē et cauitate ei^o in ei^o cauitate ramificat in duos ramos. s. inferiorē et superiorē: inferior descendit inferius ad nutrindū zirbū qñtū ad pte sinistra: sed superior transiens p cauitate splenis ramificat in duos. quoz vnus peruenit ad ptem sinistrā superiorē stomachi ad nutrindū superiora. Alter vō puenit circa ozificiū stōachi ad portādū meliā: qz pmlgēdo pfluit ad os stomachi: vt incitet appetitū: qd vō remanet magis i splene: ipm nutrit: et ex hoc apparet tibi cū quib^o mēbris habeat colligātia splē: qz cū epate mediāte vena. Colligātia aut hz cū corde per arterias: que ad ipm veniunt ab arteria adorti: que in dorso ē infra dyafragma: a quib^o arterijs stomachus multū calefit in latere sinistro vel a splene rōne istaz arteriaz: et hec fuit vna cā: quare arteriaz sanguis grossus qui nutriturus est splenē subtilietur et digerat: qz splē hāz subam rarā in qua humorē grossum et melācolicū recipere dōz. Ex his appet tibi qntuz qd debes videre d splene. s. qz sit suba eius: qz suba eius ē rara et spongiosa: pp qd apparet sextū. s. cui^o ptonis sit: qz in cōparatiōe ad cutim calide et humide: et lz eēntialr sit frigide et sicce. ppter nutrimentū: iunamentū patet. Et ex his tibi appet: qz cū recipiat et tinea^o humorē melācolicum grossū: ineptū ad euacuatiōē: qz frequēter replet et oppilat et apostemat: et resolutia tunc fortia multum resoluunt substātiā eius si sint fortia: et dato qz ratione humorum competat: et hoc de splene.

De Anothomia epatis.

Par manifeste vides eē locatus in dextro latere amplectēs stomachū superius eleuatū valde. Et nō decipiat te qz in animalī mortuo locat mltū sub costis: qz non est sic: cū sit sub dyafragma: et dyafragma extremis costaz cōiungit. Sed hoc ptingit qz mēbra spūalia multum euauerūt: et iō vacuitate eoz replet epar cōprimēdo dyafragma: et iō debes trahere inferius: et aial siue corpus eleuare et mirach. Cōsidera et qñtitate eius maxiaz in boie: cū sit aial hūidū et calidū. Tertio respicias ptes eius: quaz quedā sunt intrinsece integrales. quedam vō extrinsece magi. Intrinsece integrales sūt qnqz pēnule ei^o. lz in boie nō sint: separe semp adiuncte: et qz illaz pēnula est pposita ex venis diuisis: et diuersa vl dispisa p cas ad modū reti: cui^o reti vacuitates replete sūt carne vel sanguine: qz ē ppa suba epat: qz ē sanguis coaglat: et i bis venis continetur chilus q diuisus ad minima fm minima alteratur et pangit ab epate: et iō fit vt qñ epar totū ptagat chilū totū: et hoc ordinauit natura vt melior et perfectior

fieret uersio chilis in sanguine: qz alteratio q fit fm minima pfectior est: sed tu dices: quare natura nō sic ordinavit in stomacho sed in stomacho posuit cavitatē vnā. Dico q hoc fecit: qz in stomacho pfecta decoctio nō debz fieri sicut in epate. Itē qz in stomacho assumunt cibaria dure & grosse substantie: q nō possunt p strictissimas vias penetrare: sed ad epat suba tm ligda dē peruenire: & ista decoctio & si fiat in toto epate maxie tm fit in pte supiori: & ppter ea ps illa solidior & magis ptracta est. Partes ei⁹ extrinsece sunt partes eius: quib⁹ mediātibus bz cū alijs colligantia. nā cū corde bz colligantia per venā chilim qz oritur a gibbosa pte epatis & p arterias vt videbis in anothomia cordis: & vne chilis habz colligantia ad dyasfragmā: cui inspendit: & ad spondiles siue dorsum cui alligat per panniculū eius. Panniculus eius autē ē duplex. s. cooperiens: circūuolvens: & suspendēs. Prim⁹ est suā subam velans. Scds est suspēdēs ipm superius ad dyasfragma. Ex primo patit qnqz dolorē extēsiuū: p 2^m patit dolores aggrauatiū a mā aggrauatē. qdā vō sunt pres q sūt ote ab eo: iste sunt duplices. s. vne & canalis chistis fellis. de canali hoc postea videbit. vne autē sunt duplices. s. chilis q orit a gibbositate epatis: & caua siue porta que oritur a cavitatē epatis. de anothomia chilis postea vō debet. Porte autē sunt quinqz rami intrantes epat: sicut sunt quinqz penulle epatis iā dicte. egredientes vō extra epat sunt octo. due parue i quib⁹ nō labores ad discernēdum: qz sufficit tibi si sequentes discernas. aliaz autē sex. Prima vadit ad dextrū stomachi ad nutriendū tunicas exteriorē stomachi: & spirat partē inferiorē. Secda vadit ad splenē: cuius anothomia vidisti iā in anothomia splenis: & ista est valde magna & discernibilis. Tertia tendit ad latus sinistrū & vadit ad intestinū rectū ad exicādū a cibo humiditatē: si quid remansit iuuatiū. Quarta vadit ad supiorē partē dextrā stomachi ad nutriendū ipaz in opposito eius q veniebat ad splenē ad latus sinistrū. Quinta pars diuidit: qz vna pars vadit ad dextrā ptem zirbi ad nutriendū zirbū in opposito illius q veniebat a splene ad nutriendū latus sinistrū zirbi. Alia ps vadit ad colon ad fugendū qd est in ipso: & ad nutriendū ipm: & ppter ea in pte dextra cū colon maxime p̄tinuat zirb⁹. Sexta vō ps vadit ad icium: & reliquū eius diuidit per intestina gracilia. s. ileon vsqz ad cecū: & in isto sūt plures vne meseraice qz in alio aliquo: & ppter ea iste ram⁹ tibi valde erit manifestus: & hoc de tertio vidēdo circa epat. Quartū qd debes videre est forma vel figura ei⁹. nā figure est lunaris: qz cōcavitatē bz & gibbositatem pp qd apostema factū in gibbo ei⁹ dz esse fig⁹ lunaris. Quinto appet substantia eius: qz a dūo in eo est caro ppria: que ē sicut sanguis coagulatus: & iō est ēt p̄lo eius calida & humidā: iuuamentū & opatio eius patet: qz opatio eius est chilū sanguificare: & qz ydrops est ppriū nocuētū sanguificationis: iō dico q ydrops est propria passio epatis. Quō aut aquositas vel ventositas hec pueniat ad totū: vt in ypoartha satis patet: qz per venas. Quō aut pertue niat ad cavitatē ventris: vt in asclite & timpanite declaratum est supra in anothomia ventris & mirach.

De Anothomia chistis fellis.

Chistis fellis locus est in caua epatis i penula ei⁹ media. Et cā hec ei⁹ fuit: qz colām quā p̄tinet debet transmittere ad intestina pp cam dictaz superioris. nunc autē agilius colām hanc transmittit ad intestina qz si esset locata in gibbo epatis. Item tūc nō contingeret intestinū colon ppter iuuamentū superius dictū. Sed tu dices: quō ergo verificat dictū Gal. 5. vt iuuamē

tis mēbz: p. c. 3. q. purgatiū colere est i loco medio venaz que portat sanguinē ab epate: & venaz inferiorē que attrahunt & adducunt chilū ad epat. Dicēdū qd illō dictū veritatē habz de loco colligantis fellis: qz initū collū est in medio eptis vt potes videre ad sensus: & debuit ibi ēē initū sui ortus: cū in medio epatis cōpleat digestio humorū: ergo ibi dz sanguis depurari a supfluitatib⁹ oib⁹: & ideo collū chistis fellis ibi debuit habere ortū: licz burla siue vesica chistis sit locata vt dictū est. Scdm qd debes videre est colligantia eius: colligantia autē eius appet ex partib⁹ suis quas discernes eleuādo chistim fellis a pte inferiorē: & tunc manifeste vides q bz duplicē pte. s. vesicam p̄tinentē: & collū deferentē & r̄portatē: & illud collū vsqz ad distantia quādam est vnū: & postea bifurcatur: & vnus ramus ei⁹ penetrat in epat ad medū sui (vel melius) oritur a medio loco epatis ad attrahendū coleras ab epate. Alter magnus ramus vadit ad intestinū duodenū vt vidisti superi⁹: & iste bifurcat: qz ab ipso vnus ramus ramificat q vadit ad fundū stomachi ad fortādū digestiū: & iste fuit paruus vt expulsū supflue nō stimulare: & istud est vō vt in plurib⁹. In aliquibus vō iste ramus est maior: eo qui vadit ad intestinū predictū: & ex his ad sensum potes videre solonem cuiusdā dubitationis: que p̄uenit fieri tertio de virtutib⁹ naturalib⁹: q Gal. dicit q per idē collū: chistis fellis attrahit colerā & expellit: qz videt q tūc expellat ad mēbz & locum a quo attrahit. Dicēdū q illud est idē collū vsqz ad quādam distantia: postea vō bifurcat. Et ex his appet tibi q sit colligantia chistis fellis: qz colligantiam habz cū epate intestinis & stomacho. Item habz colligantia rōne venaz arteriaz & neruoz cū alijs: eo q ad ipm p̄ter dictū canale pueniunt vne & arterie quas potes videre ad sensum ad ipm nutriendū: qz ex eo non nutrit qd pertinet ad cavitatem eius fm Gal. codez tertio: sicut ad ipm perueniunt nerui: quib⁹ mediātibus habet sensus. Et ex his appet tertū. s. quis numerus partū eius. Et quartū que sit q̄ritas eius. Quintū qd sit figura eius: qz figure oblonge cū rotunditate: substantia eius est pellicularis. Iuuamentū eius ps ex dictis: qz factus est ad attrahendū colerā rub. & supflūā ab epate: ad expellēdū eā ad intestina vt dictū est: & ex his potes videre q sūt infirmitates q ab ipso p̄t p̄tingere: & sunt valde nocētes: qz sunt opilatioēs. Ista aut opilatio p̄t esse triplez: qz vel ē opilatio facta in collo eius cōl: vel in aliquo ramoz eius: si sit opilatio in collo eius cōl: tūc cū cola non expurget ab epate cū sanguine pmisceat p totū corpus: & si ipsa sit subtilis cola & cozp⁹ sit aptū ad febres: est cā febrū putridaz colericaz. si vō sit grossa cā erit icteritie: & tūc egestiones poterūt ēē colericę: s. tū magl & min⁹ fm q plus & min⁹ de cola trāsīt ad intestina. Interdū tū ē q opilatio tū est in canali q puenit ad intestina: & tūc cola attrahit ad chistim fellis: & nō p̄t expelli ad intestina: qz canalis clausus ē: & tūc putrefit & gnābit febz: ē tertiana vel continuā: & egestiōes nō erūt tinctę: sed vana sic. qnqz vō erit opilatio in canali q puenit ad epat: & tūc egestio nō erit tincta neqz ad chistim attrahet cola: & iō in eo nō cōtinebit: & p̄nis nō putrefiet in loco p̄cipuo: & iō colericā gnāt icteritiā vel febz cōtinuā. Et nō. bñ has opilatioēs: qz multū tibi valēt ad curā: & multotiōē p̄tingūt. Et ex his habes anothomiā p̄fectā epatis. Et his expeditis potes eleuare splenē & abicidere epat: s. nō ex toto: s. circa gibbū ei⁹ vbi ē origo vne chilis dimitte quādam pte: vt alia videas q referuauim⁹ ad posteriora de epate & vna illa. stomachū aut dimittas: sed eleuā me enteriū: qz eius anothomiā vidisti in anothomia intestinoz.

Anothomia

De Anothomia duarū emulgentium renū.

Venis omnibus eleuatis tibi appebit vena magna que est ramus chilis descendēs: et arteria magna que est ramus adorti descendēs: et quā ista vena chilis est i dīrecto renū: ramificānt ab eo due vene q̄ vocātur emulgentes: quaz vna vadit ad renē dextrū et altera ad sinistrū: orificia tū istaz non sunt in directo: sed vnus est altius et superius altero: et hoc ne vnus ren impediatur in attrahendo. superius autē vt in plurib⁹ est orificium vne que peruenit ad renē dextrū. inferius vō ei⁹ que peruenit ad renē sinistrū: et lz aliquādo sit ecōtrario. Et cā illius fuit: vt in plurib⁹ ren dexter debz esse magis eleuatus ad superiora sinistro: et hoc qz calidi est eleuare. ipse autē calidior est sinistrō. Itē qz monoculū itestū num erat locatū in dextra parte sub rene. Itēz epar erat eleuatur superius. splē vō in latere sinistro magnis descēdebat: sed si aliquid epar esset magnū monoculū esset paruum. colon vō in parte sinistra esset eleuatus: et pars siue ren sinister esset calidior dextro et eēt dīo modo. hoc tū raro est. Quelibet haz emulgentiū vadit ad renis scauitatem: et ideo debes vnā eaz ex carne: et melius est qz ex carne leuiter illā q̄ venit ad renē dextrū: ppter cām que dicit: et in ea ponas tentā: et videbis qz ad caernofitates et scauitatē renis venit: cuius renis iā apparet tibi locus: qz locus eius est q̄ iuxta epar: sed tu dices: qre nō fuit inferius iuxta vesicāz. dico qz cā huius fuit: vt bene attraheret aquositatē ab epare. qñ enī mēbzuz attrahēs est prope illud a quo dīz attrahere: attractio est melior. Colligantia eius cū epare etiā appet: qz magnā venā recipit ab epare mediāte vena chilis: et per venā illā aquositatē vzinālē q̄ amodo ē superflua corpī postqz sanguis egressus est epar attrahat et expellat: sed cū hac aquositate attrahit etiā sanguis: qz fm Hal. de iuuamentis. c. 3. et z. de virtutib⁹ nālibus: ad mēbra aliq̄ ad q̄ attrahit superfluitas aliq̄ per canalē latū: simul cū superfluitate iuuatium. s. sanguis: est cā: quare ad splenē et renē simul cū superfluo. pprio vnicuiqz attrahit sanguis: sed ad ytranz vesicāz: fellis. s. et vzinē pura superfluitas attrahit sine sanguine: et ex hoc appet tibi qz si vzinā ad renes puenit cū sanguine mīta: et ad vesicā depurata et separata a sanguine: ergo opz qz in renibus depuret et colet. Colaf autē: qz ad concacuitatē puenit renū: quā videre dōbescīdendo renem in pte gibbosa eius nō scaua: et p longum ptrahere vsqz quo scauitatē videas: tūc statim appet tibi quidam panniculus siue pānus rarus: et iste est vena emulgēs rarsa: refacta ad modū colatoz: et per porositates has potest vzinā transire. sanguis autē nō: et ideo colaf vzinā et distillat inferius in rene ad orificiū: cui p̄tinuat porus vritūdes qui descendit inferius vsqz ad vesicā: et vzinā per ipm descendit ad vesicā: et ex hoc appet tibi qz hz colligātiā cū vesicā: sicut habz colligātiā per arteriāz: que ad ipm peruenit cū corde et cū cerebro rōne neruoz: qz pueniunt a nucha ad tendū pāniculū eius: quo mediante sentit et sanguis remanet in rene: et attrahit ad subam ei⁹ et nutrit renē. Ex his appet terriū. s. qz numerus ei⁹ priū: qz p̄mo numerus discretus ē: qz sunt duo: dexter. s. et sinister. Et cā vna fuit: vt si nocumentū accidit vni operatio pficiat per alterū. Causa scda fuit: vt totā superfluitatēz aquosam: q̄ multa est plus qz aliq̄ alia scde digestiōis bñ et cōplete possent attrahere: et ex hoc appet qz non fuit tū vnus sicut vnus splē et vnus chilis fellis. Sed tu dices: quare nō fuit vnus magnus potēs attrahere totā aquositatē. Ad hoc dicit Hal. loco p̄allegato qz si esset tū vnus magnus: tunc corpus humanū erectū nō eēt equū

ventris

in lateribus: sed in cōle: qd verēdū et enorme est. Numerus autē partū p̄z: qz hz subam. pp̄ia: et cōcauitatem: et panniculū: et colatozū. Quarto notes q̄ titatē et figurā: nā figure est oblonge: vt in ipso distincta foiet duo orificia predicta. Apparet et. 5. que sit suba eius: qz carnosā et solida multū: vt ab aquositate mordicatuā nō ledatur et soluat. Apparet etiā iuuamēta renū. Et ex his notes qz in renib⁹ ex quolibet genere egritudis accidit difficilis egritudo. p̄mo ex morbo cōplexionalē: vt ex superflua caliditate diabetes: qz fm Hal. 6. de interi. assimilānt licenterie stomachi: qz rota aquositas subito attrahitur: et expellitur sine digestiōe a renib⁹: partē etiā morbū compositionālē. pp̄ia: et sp̄lr in numero: vt arenas: et lapidē: et pillos. lapides autē et arene et pilū generant vtp̄urimuz ex eadē materia: et in eodē loco. nā materia coz oīuz sunt humores grossi qui p̄densant et inspissant a caliditate renū: et interdū est qz p̄z inspissant: et tunc fiunt pilū qui generant subtiles et longi: qz materia illa p̄ p̄z aliquoz strictū paulatim expellit et cōtinuata sicut a poris cutis expellit paulatim p̄tinne mā pilū et capilli: et qñ ista mā plus exicat et adurit generat arena: qz aggregata generat lapidē: et h lapis est rubeus: qz ren est rubeus: et iste lapis si sit ita magnus qz nō possit egredi per p̄z vritidē: vel nō frangat: difficilime et quasi impossibilis est cure: qz non nisi per incisiōem a q̄ penitus caueas: si vō sit p̄nus vel frangibilis difficulter curat et expellit cū fortissimis doloribus cū trāseat p̄ membra valde sensibilia: et ingrediat̄ p̄ caernofitates vesicē: qz sunt ita stricte: sed fortitudine virtutis aperiant et dilatant: et non est longinquum qz aliq̄ scindant. patiunt et renes solonē p̄tinuitatis q̄tū ad venā coz ex q̄ accidit fluxus sang. et vzinā. Et nota qz hec solō hui⁹ vne q̄ est cā hui⁹ flux⁹ sang. pp̄ie dīz intelligi qz sit facta et qz fiat in pte: in qua vena illa ē subtilior et rarior: et hec ps est ps pāniculi colatoz: vt apparuit tibi ad sensum. Et iō qñ illa solūi coz deberet sanguine p̄hibere descendere nō p̄hibet: iō sang. egreditur cū vzinā et fit mictus sanguis: vep est qz dicit alij: qz illd est ex vena soluta supra renes: et dicit qz cā est tūc: qz vena debilitat in orinēdo: sed tene p̄mū dicit qz rationabilius est: et sensū magis concordat. Partē etiā tertio siue quarto egritudinē p̄positā vt apostema: et tūc in co est dolo: si fixus pp̄ subam suā solidā: aggrauatius: ac si lapis esset in loco fix⁹: et in dolore hoc multū cōicat cum colica: sed dīa distinctiua ipsoz dicta est supra bis completis nō eleues renes: sed qñ veneris ad vasa spermatica vt videas ortū coz: et ideo lz vesica sit octauū mēbzū p̄tinuatōe: tū p̄mittas anothomiā vazo spermaticoz et testiculoz.

De anothomia vazo spermaticoz in muliere. scire qz mēbra gnationis in viris et mulierib⁹ cōueniunt in aliquo: et in aliquo nō: imo in aliquib⁹ differunt. Conueniunt p̄mo in vasis spermaticis q̄tū ad ortū coz: qz hz An. 3. can. sē. 20. et fen. 21. de anothomia matricis vasa spermatica i viris et mulieribus oriunt iuxta renes: ita. s. qz vasa q̄ sunt in pte sinistra ortū hnt a vena emulgente sinistra: et dextra ortūz habent supra renes a vena chilis: et ab arteria adorti: et qz he vne habent ortū a corde et ab epare vt infra videbis: potes cognoscere quomodo vasa spermatica sunt decisa a corde: qz nō immediate: sed mediate: et hoc i viris et mulieribus potes videre. lz autē pueniant magis in loco ori ginis. in locis autē ad que terminantur in mulieribus et viris multū differunt: qz i mulierib⁹ terminant ad mīcē in loco exteriori vbi sūt testiculū: imo. p̄pe loq̄ndo ex mīcē reuoluūt et p̄tēntur et scauitates et tecture carib⁹ mi-

nutis glandosis replent: et propterea non sunt vere testicu-
li sicut viri. imo sunt sicut testiculi leporis facti propter su-
perfluitatem vitilitatis: et vt generent quadam humiditate salu-
talem que fit causa delectationis in mulieribus: postea vasa
hec penetrant subam matricis et ad concavitatem ipsi per-
tingunt: et sunt ora ipsorum: et vocantur cotilidones: quia eis me-
diantibus alii gaudet fetus matrici: per que fit fluxus mensuo-
rum: et quedam pueniunt ad os matricis neruosum ad por-
tandum humiditatem saluatales iam dicta: ab his venis ra-
mificant vel oriuntur vena due a quolibet latere: vna que
in mirach penetrat: et ascendit: et quanto plus ascendit minus
occultat: et extra iuxta cutim magis appropinquat donec
perueniat ad mamillas: et ideo in mulieribus quam facis ano-
thomia mirach: has venas considera: et conserua vsque ad
hunc locum: et hinc in muliere. Quia in porca vel alio animalibus
bente mamillas in mirach iste vena oriuntur a matrice et
manifestantur in mirach: et propter hanc venam siue has venas
ascendit a profundo pectoris iuxta siue in directo pomigra-
nati vna vena que venit ad mamillas ad decoquendum
sanguinem qui debet conuerti in lac: et non videtur nisi vna: et
in porcis pregnantibus valde oportet. et tunc apparebit tibi
colligantia matricis: et mamillarum per venas illas: que
apposita vterof ad mamillas restringit mensuo-
rum fluxum.

¶ De anothomia matricis.

Retinetur hinc sermo si facis anotho-
miam in muliere debes post vasa
spermatice videre anothomiam matricis eius:
sicut in alijs membris. Videas primo locum et col-
ligantiam. 2^o figuram. 3^o quantitatem. 4^o subas. 5^o nu-
merum partium eius. 6^o iuuameta et nocumenta eius. locum
eius videbis: quia est situata in concavitate alkatim: et est con-
cavitas illa circumdata spondilibus balantis: et caude a parte
posteriori: et a parte anteriori pars que dicitur pectus siue femur
quia ipsa immediate locata est inter istum rectum: quod est si-
cut calcitra eius ex parte posteriori: et vasa ex parte ante-
riori: et spatium quantum ad collum eius: quia eius collo supue-
nit collum vesice: 13 concavitas eius altior sit concavitate ve-
sice. Inter dextrum autem et sinistrum posita est in medio dire-
cte. ¶ Secundo videas colligantiam eius que maxima est: quia
colligantia habet quantum ad omnes membris superioribus: quia cum cor-
de et parte mediantibus venis et arterijs: cum cerebro ratio-
neruorum multorum: et per omnes cum stomacho ratione vtriusque cum
membris que sunt in medio vt diaphragmate: renibus et mi-
rach: quia mediantibus his cum predictis colligat: et spatium cum
mamillis: vt dixi: 13 etiam cum eis sit colligantia mediantibus
alijs venis que oriuntur a vena chilia ascendente que oriuntur
sub furcula: vt infra dicef. Colligata etiam est cum membris
inferioribus vti vesica per collum eius: et intestino colon: col-
ligata est etiam anchas et iuncturis ambabus scie que sunt liga-
meta grossa: et fortia alligantia matricem ad anchas: que iuxta
matricem sunt grossa et lata iuxta anchas subtilia: pceden-
tia sicut cornua a capite animalis. et ideo vocata sunt cornua ma-
tricis. figura eius est quadrangularis: cum quadam rotunditate. hinc
collum longum in parte inferiori. Et huius figure causa fuit exigentia
loci: et vitilitas siue necessitas: propter quam fuit creata. que po-
testa dicef. quia per tale figuram habet distinctionem septem cellula-
rum que dicentur inferi. ¶ 3^o videas de quantitate eius: quanti-
tas eius propria mediocritas est secundum quantitate vesice: variat
tamen ratione aliorum: quia maiorat vel minorat ratione impregnatio-
nis: quia mulier que fecundavit maiorem matricem habet quam steri-
lis. 2^o ratione coitus: quia mulier vtens coitu maiorem habet
matricem virgine: vel continente vt accidit viris in membro
pudendo: eo quod operatio magnificat membrum secundum h. 6. de inte-
rioribus. 3^o ratione etatis: quia iuuenis maiorem habet puella. et
senex. 4^o ratione complexionis et habitudinis totius. Ista potes col-

ligere. 3^o canonis. fen. zi. capi. prealleg. et propter istas. 4.
causas mulier quam anothomizauit anno perito. s. 1315. anno
christi de mense ianuary maiorem in duplo habebat matricem
quam illa quam anothomizauit eodem anno de mense marty. po-
tuit esse etiam quanta causa quam ibi ponit. s. l. q. prima erat tunc
mensurata: et in tempore menstruationis impinguit et ingrossatur
matricem. diuersificat et matricem in quantitate ratione generationis:
quia matricem animalis plurium generationum maiorem est quam matricem vni-
generationum: et propterea maior ceteris erat matricem porce quam
anothomizauit. 1316. quam vniquam viderim in femina huma-
na. potuit tamen alia esse causa: quia erat pregnans: et in vtero habebat
13. porcellos: et in ea monstrauit anothomiam fetum siue pregnan-
tis. ¶ 4^o videas subam eius: quia est neruosa: et pelliculosa
vt possit dilatari ad fetum continendum: et ideo est frida et sicca
complexionis: est etiam suba eius spissa multum. Que subtilitas
in dilatatione necessaria. ¶ 5^o videre debes numerum partium eius:
ipsa. n. habet partes exteriores et intrinsecas. exteriores sunt la-
tera eius quibus sunt alligati testiculi: vasa seminaria iam
dicta: et cornua eius: et collum: cuius extremitas est vulua. Et
circa collum nota quod ipsum est longum in quantitate palmi vt vir-
ga: latum et dilatabile: et ideo pelliculosus: rugosus: rigas
habes ad modum sanguisugarum: vt titillatio eius ex virga in
coitu contingat: et in extremitate eius in parte superiori vel an-
teriori est foramen colli vesice intra vuluam per. y. v. l. y. di-
gitos. et in extremitate vulue sunt due pellicule se eleuan-
tes et declinantes supra orificium predictum: vt prohibeat ingres-
sum aeris: et reprobam extraneam in collum matricis: vel vesice
sicut pellicula propter tuum venterum: et ideo vocat ea Auic. lo-
co palleg. propter matricis. ¶ Partes intrinsecas videre
potes scindendo eam per medium: tunc videbis os eius et con-
cavitatem eius: os eius est neruosus multum factum ad modum
oris catuli nuper nati: vel vt prius loquitur ad modum oris
tinche antique: et in superficie eius in virginibus est velatus
velamine subtili venoso: et in violatis rumpit: et ideo san-
guinans. Concavitas vero eius habet septem cellulas: tres in parte
dextra: et tres in parte sinistra: vna in summitate vel medio
eius: et iste cellule non sunt nisi quedam concavitates in mem-
bre existentes in quibus potest sperma coagulari cum mensuo-
rum: et contineri: et alligari orificijs venarum. Et his oibus appar-
et iuuameta matricis: quia principalis est facta. propter conceptionem:
et per omnes vt totum corpus superfluo sanguine indigesto
purget: et hoc in boie: quia alia animalia mensuo-
rum fluxum non
patiantur: quia tales superfluitates consumunt in eis in pellem
pilos: ungues: rostra: pennas: et habet aut caruit istis. Et
his partibus multis passionibus est submissa: et multa membra pro
compassione eadem copatiuntur: que sunt passiones eius. propter ac-
cidentiam causa et cure longinquum esset narrare: et extra pro-
pria intentione. sed que in locis palleg. appropriatis: vt in
3^o can. fen. zi. a Serapione. Rasi et alijs passionibus que ei
compassiones existunt: sunt tot quot sunt membra quibus est col-
ligata: siue localis est alligata. Que sunt ille dictum est iam:
et vidisti: vnum tamen ex anothomia potes perpedere. quod po-
nit. h. 6. de interioribus. s. q. suffocatio matricis non fit: quia ma-
tricem corporaliter moueat vsque ad gula vel pulmones: quia
hoc est impossibile. sed hoc accidit: quia ipsa non potens expel-
lere vapores per partes inferiores propter aliquam causam:
mouetur et constringit in parte inferiori: vt expellat ad
superiora. et si isti vapores per colligantiam iam dictam pro-
ueniant ad stomachum per compassiones ad arteriam adorti fa-
ciunt singultum: et eructationem frequenter: et tunc mulieres
dicunt quod habent matricem in stomacho. Si vero hi vapo-
res perueniant ad pulmonem et impediant operationem eius
vel diaphragmatis. sanbelitu dicunt mulieres quod habent
matricem in gula: quia gula siue trachea arteria est ordinaria
ta ad operationem anhelitus immediate. Si vero illi va-

Anotomia

poros perueniant ad cor: quod raro contingit. suffocatio nem cum sincopi patiuntur: et dicunt tunc mulieres quod matrici ad eam: cor: peruenit: verum est quod hec suffocatio fit per compassionem ad dyaphragma: propter alligationem quas habet matrici ad dyaphragma et lumbos. non enim ipsa puenit ad hec membra: sed vapor. Quomodo autem possit et per quas vias peruenire ad ipsa potuisti videre que sit curatio et cum quibus: querat ab auctoribus: quod anothomia in his principaliter dat noticiam loco.

De Anothomia Didimi.

Iam narraui anothomiam matricis et vasorum spermaticorum mulieris: et visa est convenientia ipsorum in viris et mulieribus quantum ad originem: sed diversa est: quod in viris testiculi sunt extra sicut sunt in quolibet animalis: quod esse morosum in coitu: sicut sunt oia quadrupedia propter ericium. Vasa hec spermatica intra mirach non terminantur: sed egrediuntur mirach et testiculis suspendunt duobus suspensoribus: et quod membra nobilia ut sint tuta a nocumetis extrinsecis debent esse velata panticulis iuxta vasa in siphach non contenta: velata sunt panticulo octo a siphach: qui notat didimus: cuius officium est in fine illorum: clausum finem naturam existens: in processu vero eius finem quantitatem vasorum dilatatum existit: in fine eius dilatata ad quantitatem testiculorum: et in parte illa vocat bursa testiculorum siue osee: et sic apparet tibi figura istius didimi: et quantitas: et numerus partium eius: et substantia: et positio siue colligantia. Apparet etiam iuuentum eius: quod factus est ad continentium et custodiendum testiculos et vasa spermatica venientia ad eos: egritudo eius specialis: cuius cognitio et cura declarat ex anothomia est dilatatio officii eius propter naturam: que causa est ut illa que intra siphach continentur descendat in osee: et talis descensus dicitur bernia: et quod id quod descendere potest est vetusitas vel aquositas vel intestinus: bernia triplex est: ventosa: aquosa: et intestinalis. carnositas vero non causat ex descensu alicuius. Curant autem hec passiones per strictura emplera et ligationes finem quod ponunt auctores: sed illa que est intestinalis: ipsi iam precessit cyrurgia: propter curam: et modum videas: quod supra notat homo et intestina reintromittunt: siue ad proprium locum reducunt. postea testiculus dicitur superius donec sit in loco altiori in quo possit esse: et illa loca signa: quod tunc est recte super osse femoris: et in loco illo debet fieri incisio vel perforatio non supra locum illum: quod tunc perforaret mirach et aliquid intestinum. non debet etiam fieri infra locum illum: quod remaneret post solidationem illa eminentia magna propter naturam in signato loco debet fieri perforatio: et ista fit a quibusdam cum rasorio: et citius expediunt et vadunt circuncircum excarnando didimum et testiculum ab osee: et postea ligant in parte superiori: et abscindunt didimum et vasa spermatica cum testiculo et solidant postea: et ista cura cito fit. quod sunt quosolum excarnant didimum et non testiculum: et sunt et ligant in parte superiori: et apponunt medicamina fortiter constrictiva: et sic dimittunt: vel fit ista perforatio cum pharmaco caustico corrumperente et adurente cutim in loco illo: postea ponunt arsenicum sublimatum quod corrodit et causticat et stringit adurendo: et continue partes didimi corruptas extrahunt. postea vero consolidant.

De Anothomia testiculorum et vasorum spermaticorum.

Expedito didimo debes videre quod ponunt auctores scilicet quod vasa spermatica sunt duplicia. scilicet preparata: et deserventia. preparata sunt que descendunt a locis predictis scilicet ad testiculos et circa partem superiorem testiculorum inuoluta: et quasi sacculi ibi faciunt. non enim substantia testiculorum ingrediuntur: et ista vasa sunt venosa

membrorum

et nervosa. alia vero sunt que istis continentur nervosa magis: et quod plus ascendit a testiculis magis sunt nervosa: et accedunt versus ad locum ossis femoris: ubi incipit didimus egrediri: tunc profundatur interius iuxta loca vesice vel collum eius: et tandem procedit versus ad virgam: et ad meatum virge: pueniunt in loco qui est in foramine ossis femoris: et tunc per meatum: quod sunt ibi duo: sicut vasa spermatica sunt duo: emittunt sperma quod apponitur a testiculis: quod ab eis generatum fuit in vasis alijs: et illud sperma euomunt in canale virge. virga vero postea extrahit. verum est quod illa foramina non bene poteris videre: nisi quod anothomias virgam: et ex his tibi de vasis spermaticis et testiculis hominis figura apparet et substantia: quod testiculi sunt glandosi: apparet quantitas: numerus: positio: et colligantia: apparet et iuuentum eorum: et ex his apparet egritudo: quod quod inciditur vel apostemat: vel oppillat vasa. vel alia de causa materia spermatis non puenit: et cessat coitus: sicut iterum propter oppositas causas fit emissio spermatis inuolutaria: et maxime contingit propter ipsimum vel mollesificationem predictorum vasorum.

De Anothomia vesice.

His completis eleua renes et vade ex carnado vni populi videntem vel ambos: et videbis quod terminat ad vesicam iuxta medium eius: et non est perforata vesicam directe vno foramine magno: sed foraminibus paruis et obliquis a lateribus procedentibus inter tunnicam et tunica. vel intra tunica et cooperitorium: et hoc fuit factum ut quando impleret vesica vrina: vrina non rediret ad renes: oino quanto plus implet magis foramina illa claudunt: quod paries vnius tunice ad parietem alteri siue cooperitorium applicat: scinde ergo vesica: et videbis magnas eius concavitate que nervosa est: videbis etiam collum carnosum et musculosum: ut temporibus determinatis quod oportet: et homo vult: expellat vrinam: et quando est necessarium retineat: quod musculosum est eius collum: si incidat vesica in collo eius: potest solidari. si in fundo non: collum autem eius foratum est foramine paruo per quod emittit vrinam ad canalē virge: et egreditur. nam illud collum statim continentum est cum preceptio virge ut potes videre: et sic ipsius vesice apparet quantitas: loci siue colligantia: numerus: substantia: et iuuentum. egritudines potest pati oium modorum. vna tamen patitur que dicitur litiasis: nam in concavitate eius potest generari lapis ex humoribus mucilaginosi congregatis in ea: et densatis caliditate superflua: et hic lapis curat cum dissoluentibus ipsi: vel per incisionem: nam hic lapis debet situato hodie ne possit se mouere sedendo: debet cum digito posito per anum: et cum manu alia posita supra femur adduci ad collum vesice: et conductus ibi retineri: et postea debet fieri incisio in loco collum: et cum traiectione violenter extrahi: et hoc si lapis est magnus. Si vero est paruus potest per canalē virge extrahi: debet per compressionem factam cum digito ex collo vesice adduci versus ad virgam: et si non egreditur: cum traiectione quo debet extrahi.

De Anothomia virge.

Limo vero est virga continentuata cum collo vesice carnosum cori nuata multis ligamentis et chordis que oriuntur ab osse femoris cum multis nervis orti a nucha: et ideo valde sensibilis est et extensibilis. Continuat est etiam cum maximis venis et arterijs ortis a vena descendente: et arteria in loco ubi bifurcat ad duas anchas: quod ad virgam et linguam veniunt maiores vene et arterie que ad aliquid aliud membrum eiusdem continentur: et ideo in locis peritineorum: qui est locus intra anum et pudenda inuoluti sunt iste vene et arterie: et sunt magne: et ibi est locus siue

prin. spū virge: & propter hoc de vene sunt sicut radi-
ces virge: & propter istas virga est tota cauernosa. Et
sue cauernositate replentur ventositate generata in
predictis arterijs: & quando ventositate replentur eri-
gitur virga: & vt in eis anothomias eius videas de-
bes separare ossa femoris & eleuare virgam cum ve-
sica & intestino recto vel sine illis. & diuidere virgam
per longitudinem vsq; ad canalem eius: & tunc in pñ
cipio eius apparebunt tibi duo foramina supradicta.
apparebunt etias cauernositates eius: & ex his videas
quantitatem eius: quia quantitas siue longitudo est
vnius palmi sicut longitudo colli matricis: apparet
substantia eius: quia nervosa preter extremitate eius
que vocatur preputium. apparet etias numerus par-
tium eius. apparet postio & colligantia. figura vō est
oblonga: quia virga in homine est absoluta nō appli-
cata ventri: sicut in quadrupedibus. & causa huius fuit
quia homines in coeundo non coniunguntur fm dor-
salia: sed amplexando: & si cū virga eleuasti intestinū
siue extremitatem intestini recti: cuius anothomias
diximus supra. tunc cognosce in illo intestino siue ex-
tremitate eius que dicitur anus musculos mouētes
siue aperientes & constringentes. Cōsidera etiā quę
venas emoroidales que in extremitate eius sunt: in
quibusdam sunt magis profunde: sicut in quibusdam
periculis determinatis aperiuntur: & fit fluxus emor-
roidarum. Et in his completa est anothomia mem-
brorum naturalium que continentur in pmo ventre.

De anothomia ventris medij in quo membra spiri-
talia continentur.



Hinc expeditis incipe exortica
re ventrem me-
dij vsq; ad principium colli: quia vsq; ad
principium sunt membra spiritalia. Et
nota q; sic pñ: ita iste h3 duplices pres. s.

partes cōtinentes: & mēbra pñta: mēbra cōtinentia
sunt membra pectoris: & pectoris sunt duplices par-
tes. scz exteriores & intrinsece. exteriores quedā sunt
directe: quedā laterales. directe sunt siue vocantur
partes furcule: & iste sunt due. scz furcula superior &
furcula inferior: siue pars furcule: laterales partes vo-
cantur latera pectoris: dextrum scz. & sinistrum. intri-
sece autem partes sunt quinque. scz cutis: pignedo: que
note sunt. mamille: musculi: ossa: & cartilaginee.

De anothomia mamillarum.



Mamillarū pmo videas figu-
ram: quia figuraz
habent cucurbitę: & rotundas: quia debet
esse capaces sanguinis qui debet conuerti
in lac. Item quia vt tibi ponit Halie. in de
iuuamentis. capitulo vltimo. sunt scutuz cordis: ideo
debent habere figurā tutam a nouementis: talis aut
est rotunda. habuerunt autem papillas vt fetus nup-
natus posset sugere lac ex eis. secundo videas substā-
tiam: quia ipse habent carnem glandosam: quia san-
guis superfluus bene decoctus in eis debet conuerti
in lac: & ista conuersio est per in frigidationem eius. &
ideo carnē habuerunt glandosam. tertio videas quā-
titatem. tamen pmo scias q; in muliere maiores sūt
q; in viris: quia in muliere sunt factę ppter duo. vñū
q; in viris: quia in muliere sunt factę ppter duo. vñū
est vt lac generem. in viro vero non: ideo in mulie-

re debent esse magne. Item in muliere factę sunt ma-
gne. Item in muliere factę sunt magne vt caliditate
quā recipiunt a corde ad cor: reducant reuerberādo:
& hoc est magis necessarium in mulieribus cū min⁹
habeant de calore circa cor q; viri. Quarto nota nu-
merum: quia due sunt in homine: sicut in omni aiall
qđ generat vñū aut duo. in animalibus autem po-
lligentis siue generantibus multa plures sunt mamil-
le. Quinto vide locū & colligantia: & primo locū. naz
in homie in mamille sunt situate in pectore: in alijs ani-
malibus non. Et causa quare in alijs animalibus nō
sunt situate in pectore: est vna quā dat Hal. capitulo
preallegato. quia mamille sunt factę propter genera-
nem lactis: lac autem generatur ex superfluitate san-
guinis bene digesti. multa autem quātitas talis sup-
flui in alijs animalibus transit in generationem cor-
num: crinium: ynguium dentū & huiusmodi. Aliā
causam dat Aristo. in libro de partibus animalium:
q; alia aialia habēt scelas: siue soleas. s. tibias anterio-
res adinuicem complicatas: & ideo pectus habēt stri-
ctum: propter q; mamille in eoz pectoribus nō po-
tuerunt collocari: & ideo habuerunt iuxta anchas po-
steriores: si sint animalia generatiua vñū trī: vel di-
spersas per ventrem si plura generent: vt porca & ca-
nis. homo autem cum habeat pectus latum habuit
mamillas locatas in pectore: quia cum hoc habēt iu-
uamenta. nam lac debet in eis generari ex sanguine
subtiliata: & bene digesto. Melior autem digestio fit
in mamillis circa pectus propter calorem esse in eis
fortiorem q; in partibus alijs: & propter eandem cau-
sam natura ordinauit venas que veniunt ad matri-
ces: vt ibi dicit Hal. procedere tortuose. ad hoc vt san-
guis continue subtilietur: & bene digeratur. secundū
iuuamentum fuit. quia sunt sicut scutum cordis: in
homine cor bene debet tueri: quia est sine pelle. Ter-
tium iuuamentum est: quia caliditatem siue calorem
recipiunt a membris spiritalibus: & receptum reuer-
berant ad ipsum: sicut vestimentum. vt ibi etiam po-
nit Hal. Et ex his apparet colligantia earum: quia ip-
se colligate sunt cum corde: epate per venam ascen-
dentem: a qua iuxta furculam ramificantur rami
descendunt supra dorsum: & intra costas tendunt ad
mamillas: colligantur etiam cum matrice mediantibus
venis que ascendunt a matrice ad mamillas de
quibus dictum est supra: ex iuuamentis potes vide-
re nouementum.

De anothomia muscutorum pectoris.



Pest mamillas sunt musculi.
musculos aut
omnes pectoris anothomia illa discerne-
re non potes: licet tamen omnes nō discer-
nantur: attamen debes scire q; istoz mu-
sculozū quidam sunt tantū dilatantes: & quidā dilata-
tes & constringentes: dilatantes tantum sunt duo mu-
sculi dyaphragmatis qui sunt in inferioribus pectoris.
sunt etiam duo musculi qui sunt in collo: sed dyafra-
gma dilatatur in parte inferiori vbi est spaciofitas
magna: sed illi qui sunt in collo dilatant concavitatē
superiorem que est parua: sunt etiam musculi q; sunt
in dorso: vbi est origo costarum: & incipiunt iuxta ori-
ginem prime coste. sunt etiam alij musculi multi par-
ui. Musculi vero qui sunt dilatantes & constringen-
b

Anatomia ventris

tes sunt musculi qui inter costas sunt locati: quia inter quaslibet duas costas sunt duo musculi: quorum vnus habet villos longitudinales alius transversales. post musculos sunt ossa.

De anatomia ossium pectoris.



Sia autem pectoris fuerit plura non vnum continentur: vt posset dilatari et constringi. nam debet esse in continuo motu. Sed ad motum localem et voluntarium requiruntur musculi mouentes: et requiruntur ossa que sunt sustentaculum motionum. et hoc est causa vna quare iste venter non fuit tantum musculosus vt primus: neque tantum ossuosus vt vltimus. Ista ergo ossa fuerunt duplicia. scilicet coste et ossa toracis. coste sunt. scilicet. 7. vere. et octo mendose. vere sunt que cum ossibus toracis sunt continuata ad cooperiendum et complendum pectus. et causa quare vna costa non attingat aliam in extremitatibus est illa que dicta est: vt pectus possit melius dilatari et constringi. Ossa autem toracis sunt septem continuata cum septem costis veris. Inter tamen ista ossa: et costas sunt cartilaginee continuantes vnuscum alio. ex his autem ossibus cum cartilaginibus suis componitur vnus membrum quod vocatur furcula pectoris: quia ad modum furce est bifurcata et figurata: et in extremitate eius directe est quedam scutalis cartilago: vocata pomum granatum facta ad custodiendum os stomachi. Aliteribus autem in costis mediocribus sunt cartilaginee: vt mollis cum duro melior fiat coniunctio. verum est quod omnia ista melius apprebunt si incidas pectus vbi sunt teneritates costarum et a latere dextro et sinistro. et tunc apparebunt tibi oia que sunt iterius.

De anatomia panniculorum pectoris. scilicet mediastini pleure et diaphragmatis.



Membra autem contenta in pectore sunt ppaniculi: cor: et pulmo et orta ab his ppaniculi sunt tres. scilicet mediastinus qui diuidit concatenatam pectoris per medium ab anteriori ad posteriori: et ppter rea diuidit pulmonem per medium: et iste ppaniculus non est nervosus nec continuus et vere vnus vt alij: iste est factus ppter iuuamentum commune. scilicet vt si nocita fuerit pars dextera vel sinistra pulmonis non comunicet nocumentum: alteri parti. Factus etiam vt suspendat pulmones ad pectus. Item est factus vt si ppter causam aliquam fiat empima: hoc est quod aggregetur sanies in pectore: illa sanies non regurgitet ad ad aliam partem. postea est pleura: pleura est ppaniculus substantia durus: in quantitate magnis cooperiens omnes costas interius: et ideo colligantiaz habet cum omnibus membris contentis in cocauitate pectoris. Iuuamenta sunt: cooperire membra predicta: et vt ab ipso ppaniculo predictorum membrorum ortum habeant. vt ponit Auic. fen prima. primi capituli. capitulo de membris. passiones omnium modorum et generum potest pati: maxime tamen patitur passionem apostemofam que vocatur pleuresis. verus est quod pleuresis duplex est. scilicet vera: et non vera. Non vera est illa que fit in musculis qui sunt inter costas: cuius acumen est versus cutim extrinsecam: vera vero fit in hoc ppaniculo: ex

substantia eius potes videre quod illud aspa. vt plurimum est colericum: propter quod ipsum consequitur febris acuta: febris consequitur ratione loci: quia propinquus et vicinus cordi: fit febris ista acuta ratione humoris calidi. vide etiam quod ad tale apostema ppter sensibilitatem ppaniculi consequitur dolor pungitius: et lateris: quia huic ppaniculo magis attribuuntur latera quam pars anterior: sed pars anterior magis appropriatur ppaniculo mediastino: et propterea dolor consequens perpleumoniaz est anterior: iste est lateralis: fit etiam quia comprimunt pulmonem: et impedit dilatationem eius malicia anhelitus fm tussis sequitur: quia eminentia apostematis stimulat: et alij virulenta: et erugo que emanat ab hoc apostemate p porositates ppaniculi: et hoc est causa quare in pleuresi fit creatus incipio rubeus. postea albus et saniosus fm quod materia maturatur. Et ideo apparet in principio subrubeus inchoantem abbreviat. vt ponit Ypo. prio affozismo. Et causa est quia tunc significatur quod materia est subtilis ppaniculus est rarus et saniosus est fortis. Quomodo autem ista materia virulenta et saniosa per pulmonem expellatur et creatur declarabit in anatomia pulmonis. Tertius ppaniculus est dyaphragma quod potest etiam dici musculus: cuius situs in pectore est in fine pectoris et costarum altius existens tanz in parte anteriori quam posteriori. nam quantum ad eius partes carnosam est continuatum cum cartilaginibus costarum mendosarum: et in parte posteriori cum spondyli duodecima ex spondilibus renium: et utilitas eius fuit ex situ eius: prima vt diuideret spiritualia a naturalibus: ne a cibo hora digestionis: et a fece vapores eleuati perueniret ad membra spiritualia: quia impedirent mentem et rationem: et hoc satis apparet: quia quando egritudine patitur aut aspa: leditur tunc mens: et ideo alio nomine vocatum est frenum: quia frenum est mentis: sicut vocatum est diazona ab Aristotele: quia zona cingens per medium: non quod directe latitudinaliter cingat: sed oblique: vt dictum est. Et causa siue utilitas huius obliquitatis: fuit illud quod dictum est in capitulo de anatomia mirach. quia ex hoc cum mirach comprimuntur hora expulsiouis superfluitates in intestinis: ac si essent inter assides toxicularis cuiusdam. Quantum vero ad partem mediam eius que est nervosa et ppaniculosa colligatum est cum pulmone: vt ipsum moueat motu anhelitus mediantibus neruis qui ad ipsum veniunt a cerebro et nuca: et ex hoc apparet quare diuersificatus est dyaphragma ab alijs musculis: quia alij musculi in loco vbi ossibus applicantur sunt chordosi et in alijs carnosus: dyaphragma vero est e contrario: causa est: quia dyaphragma principaliter habet mouere pulmonem et non costas: nunc autem omnis musculus quantum ad cordam eius debet esse continuatus cum membro quod debet mouere: et cum alio quantum ad partem eius carnosam: et ex his apparet que sit figura eius: quia est rotunda: oblonga apparet etiam que sit substantia eius: quia musculosa et chordosa. Apparet etiam quantitas eius. Iuuamenta sunt tria que declarata patent ex dictis. primum est vt sit principium motus anhelitus. Secundum est vt diuidat iter membra spualia et naturalia. Tertium est vt iuuet intestina et mirach ad expellendum que intestinis sunt contenta. et ex secundo iuuamento apparet: quia ad apostema eius sequitur alienatio mentis: sicut ad frenum. signa distinctiua perquire a Hal. octauo de interioribus. caplo

de passionibus dyasfragmatis.

(De anothomia cordis.



Leuatis panniculis tibi apparebit pulmo in medio: cuius exi-
sit cor velatum pennulis pulmonis vt ab ipso aere attracto refrigeretur et calor et spiritus: qui in eo generatur contemperetur. cuius cordis primo apparet situs et locus: quod est in medio anterioris et posterioris dextri et sinistri: quantum ad cuspidem eius declinans versus sinistram: quantum ad radicem vero eius versus dextram: vt possit bene insufflare calorem et spiritum versus dextram partem: que debet esse calidior sinistra: et est in medio superioris et inferioris amotis extremis: et sic fuit locatum: quod est sicut princeps: et prima radix omnium membrorum. Que sit colligantia eius apparebit consequenter: sicut apparebit quantitas eius: quia non nimis magnum neque paruum: maius tamen est in homine quam in alio aliquo animali eiusdem quantitatis: quia plus habet de calore in quanto: sicut figura tibi apparebit: quia est figure pyramidalis vel pyramidalis: quia huius figure debet esse omne quod est excedens caliditatis: quia propria figura primi calidi est figura pyramidalis: quia et alia ratio distinctio ventriculorum eius et ortuum ab ipso. Quarto debes videre numerum partium eius: et ex hoc tibi apparebit que sit substantia eius: et complexio: et iuametu: numerus aut partium eius est: quia partium eius quedam sunt extra substantiam eius: quedam vero sunt de substantia eius. extra substantiam eius sunt capsula cordis: et orta ab eo que postea apparebit: capsula eius neruea siue pellicularis est dilatata multum: facta ad tendendum cor a nocivitate: et ne contangatur ab alijs membris in hora sue expansionis. Et causa quare non fuit continua cum corde fuit ne cor in sui motu impediretur: propter aggravationem: fuit etiam alia causa vt contineret quadam aquositate: quia humectaretur cor: et rozaretur: ne propter superfluum et continuum eius motum ericicaretur: et ideo semper in hac capsula reperitur aquositas: et ideo si ericicaretur hac capsula vel prunatur tali aquositate ad marasimum devenit aial: sicut si sit superflua in lectione: et tremorem et cardiacam passionem cadit cor: vt ponit Gal. 8. de interioribus. caplo scdo. Partes autem centiales cordis quedam sunt extrinsece et quedam intrinsece. Extrinsece sunt pinguedo: additamenta cordis: siue auricule cordis: orta ab eo: pinguedo est: satis apparet in superficie exteriori cordis: propter finem potius quam existat ex parte agentis: quia pinguedo generat a frigido aut calido dimittit: cor autem est calidissimum: sed genita est propter finem: vt cor propter vehementem et continuum motum non ericetur: additamenta cordis sunt quedam partes pelliculares apte ad dilatandum et constringendum: genita ad hoc vt quando in corde nostro generatur multum de sanguine vel spiritu in ventriculo sinistro dilatetur: et continent sanguinem multum: vel spiritum multum: qui interdum generatur. (Sed tu obicies sic obicit Gal. loco pale. quare natura non fecit cor ita magnum quod posset continere omnem multitudinem sanguinis et spiritus: sed fecit illa additamenta. dico quod causa fuit: quod si cor fuisset valde magnum esset causa debilitatis virtutum propter dispersionem spiritus: et propterea aialia que habet corda magna: sunt timida vt lepores et ceruus. Secunda causa fuit: quod cum non semper generetur in nobis maxima quantitas sanguinis: et etiam spiritus: vt plurimum concavitatis cordis existisset vacua: sed quia iste auricule possunt faciliter contrahi quando non sunt replete ibi non erit vacuitas. Item enitatur

ponderositas. Que autem sint orta a corde subsequenter apparebit. partes autem intrinsece cordis sunt ventriculi cordis dexter. et sinister et medius. Scilicet igitur cor primo in parte dextra: et incipit a cuspe eius sic quod altum parietem non tangas: sed a latere ventriculi medij diuidas: et tunc occurret tibi statim ventriculus dexter: et videbis in eo duo officia: quorum vnus est versus epa: et est officium per quod vela quo ingreditur vel egreditur vena cibilis: et est officium maximum: quia per hoc officium cor trahit sanguinem ab epate: et ipsum expellit ad omnia alia membra: et quia per illud officium habet plus attrahere quam expellere ordinavit natura vt clauderetur hora contractionis: quando debet expellere: et aperiretur quando cor dilatatur et attrahit. Et ideo huius tria hostiola que apertunt ab exteriori: et quia per idem officium fit etiam expulsio sanguinis perfecte decocti: et licet non totus expellatur: quia aliqua portio eius expellitur ad pulmonem alia pars eius transit in spiritum: ordinavit natura ne illa hostiola essent multum depressa: et vt perfecta clausione non claudantur. Nota tamen huius duo. primo est quod tibi sensus declarat: quod vena cibilis habet originem suam a corde: quia cum substantia cordis est continua: et ipsum non pertransit: et est maxima iuxta cor: sicut stirps arborum. Et secundo aduerte quod ab ista vena antequam concavitatis cordis ingrediatur oritur vena que circuncirca radicem cordis circumligat vel circulae: et ab ea rami oriuntur dispersi per substantiam cordis: et ex hac vena nutritur cor. Ex sanguine huius vene. postea vero versus pulmonem est aliud officium vene arterialis que portat sanguinem ad pulmonem a corde: quod cum pulmo deseruiat cordi: secundum modum dictum vt ei recompenfer: cor ei transmittit sanguinem per hanc venam que vocatur vena arterialis: vena quia portat sanguinem arterialis: quia habet duas tunicas: et habuit duas tunicas. primo quia vadit ad membrum quod existit in continuo motu: et secundo quia portat sanguinem valde subtilis et colericus: vt igitur non euaporet: et non scindatur hec vena. ipsa habet duas tunicas. quare dicta est vena arterialis. et in officio isto vel istius vene sunt tria hostiola que apertunt ab intus ad extra: et claudunt ab extra ad intus perfecta clausione. quia per hoc officium cor tantum debet expellere a se hora contractionis: et non debet retrahere aliquod hora dilatationis. hoc visio scinde ventriculus sinistri: ita quod in medio remaneat paries in quo est ventriculus medius: et tunc tibi statim concavitatis apparet ventriculus sinistri: cuius paries est spissus: pariete ventriculi dextri. Et hoc fecit natura propter tria. primo quia huius ventriculus debet continere spiritum. dexter vero sanguineus. sanguis autem grauior est spiritu. propter quod ratione contentorum plus aggravaret pars dextra quam sinistra. et ideo cor non fuisset equalis stature. vt igitur esset equalis ponderis fecit parietem sinistrum grossiorem. vt recompenferet sua grauitate grauitati sanguinis. Alia causa est. quod debet continere spiritum qui facile est resoluibilis. vt igitur non resoluatur paries fuit spissus. Tertia causa est. quia hic ventriculus debet generare spiritum ex sanguine. spiritus autem generatur ex sanguine a forti caliditate subtiliante et euaporante. fortior autem est caliditas. quando est in materia et substantia densiori. quare paries huius ventriculi fuit spissus et densus. In concavitatis autem eius circa radicem sunt duo officia. vnus est officium arterie adorti que dicitur adorti: quia inmediate a corde orta. vel quia est principium originis omnium arteriarum que sunt in corpore: et per ista transmittit cor spiritum in ipso generatum ad omnia membra que stringuntur: et propterea natura ordinavit in principio istius officij tria hostiola

Anatomia ventris

denſa valde. que perfecta clauſione claudunt ab extra ad intus ⁊ aperunt ab intus ad extra. orificiū h̄ eſt valde profundū. aliud eſt orificiū arterie venalis que dicitur arteria: quia vaporem portat. dicitur venalis. quia tñ vna habet tunicā. quia natura non fuit multū ſolicita de custodia eius quod per ipſas tranſit. quod eſt vapor capnoſus vel aer que attrahit cor a pulmōe: ⁊ quia per iſtas venas cor attrahit ⁊ expellit: natura in hoc orificio poſuit tñ duo hoſtiola: ⁊ ſunt hoſtiola iſta multū eleuata vt appodientur pariete cordis quādo expellit ⁊ tranſmittit ſpiritu: ne per ipſos ſpiritus expellatur: ⁊ iſta ſunt mirabilia opa nature: ſic mirabile eſt opus ventriculi medi. nam iſte ventriculus non eſt vna cōcauitas: ſed eſt plures cōcauitates parue late magis in parte dextra q̄ in ſiniſtra ad h̄ vt ſanguis qui vadit ad ventriculū ſiniſtrū a dextro cū debeat fieri ſpiritus cōtinuo ſubtilietur: quia ſubtiliatio eius eſt preparatio ad generationē ſpiritus: ⁊ natura tranſmittēdo aliquū per membra vel viam aliquā. nunquā tranſmittit illud ocioſe: ſed preparando ipſum ad forquā quā debet ſuſcipere. vt frequenter ponit Gal. in libro de iuuamentis. vt in 8^o de venis meſeraycis. ⁊ hoc de partibus ſubſiſt^o cordis: alie ſunt pres que ſunt orie. ⁊ iſta. 4. ſūt. ſc̄z vena chillis: vena arterialis: arteria adorti. ⁊ arteria venalis: ⁊ duo vadunt ad pulmōe: cuius anothomiam ſtatim videas.

De anothomia pulmonis.

Ex dicitis ^{aliquaſiter apparere pōt} ſubſtantia pulmōis: ⁊ numerus partiuꝝ eius. nam ipſe cōpoſitus eſt ex triplici vaſe: ex carne mollī. ⁊ pāniculis: ex vaſe triplici. ſc̄z ex vena arteriali que orit̄ ex dextro ventriculo cordis: que portat ſanguinē nutriturum pulmōe. ſc̄do ex arteria venali que oritur ex ſiniſtro ventriculo cordis portans vapores capnoſos ad pulmōe ⁊ portans aerem ad cor a pulmōe. ⁊ tertio eſt trachea arteria que ad pulmōem appoztat aerem: ⁊ ab ipſo ad extra retroducit: h̄ vaſa omnia conueniunt in hoc. q̄ quando ad pulmōes veniunt in duos ramos diuidunt. vnus vadit ad dextraꝝ eius partem. alter ad ſiniſtram: quilibz eoz iterū diuidit in duos ramos magnos: quoz vnus vadit ad partē ſuperiorem pulmōis. alter ad partem inferiorē: poſtea omnes vadunt ſe diuidendo viſq; ad ramos capillares ⁊ minimos ⁊ adinuicem continuant ⁊ interjunctur ſicut rete: ⁊ componunt ſicut rete ſubſtantiam pulmōis: ⁊ ſicut vena ſubſtantia epatis. Et ſcias q̄ rami trachee arterie ſūt iuxta ramos venę arterialis vt dicitur ab ea: ⁊ iuxta ramos arterie venalis vt aerem tranſmittant ad arterias venales: vt eū portet ad cor: ⁊ a corde ducant ad tracheā arteriam. iſte tamē vie vel rami qui ſunt inter eas ſunt ſta ſtricti vt ſunt inuicem. ſanguinis ⁊ peruiꝝ aeri intranti ⁊ exeunti: ⁊ ideo ſi dilatantur ſuperflue poteſt fieri exitus ſanguinis ſine rupturā a pulmōe. cōcauitatē ⁊ vacuitates retis huius replet caro mollis ipſius pulmōis: ⁊ h̄ eſt pars ſecūda eius. tertia vero pars eius eſt panniculus eius rarus ad quem terminant̄ orificia horū vaſoz. verum eſt q̄ orificia vaſozum trachee arterie ſunt maiorā orificia alioꝝ vaſozum: ⁊ apertiora. primo quia orificia ſunt ex ſupie maiori ⁊ latiori. ſc̄do quia ſunt cartilaginosa ⁊ non pelliculoſa: ⁊ ideo cū ſint duriora magis poſſunt ſtare aperta: ⁊ ex his vterius nota viam per quā a pectore ad pulmōe ⁊ tracheam arteriā expellit̄ ſc̄reatus vel ſonics ſiue ſanguis emanans a pectore: vt i pleureſi: vel a cōcauitate eius vt in emothoica paſſiōe dempūate: quia quando materia in his locis eſt congrega-

ta ipſa diuidit̄ ad minima: ⁊ fortitudine pectoris ipellit̄ ad pulmōem: ⁊ quādo pulmō dilatat̄ orificia vaſozum trachee arterie magis aperiantur ⁊ per illa exiugat̄ materia predictam: ⁊ non per alia orificia alioꝝ vaſozum quia non ſunt ſic lata: neq; dilatant̄ boza anhelitus: ⁊ tūc ex vaſis illis ille humor vel liquor expellit̄ ad vias latiores: ⁊ ex illis ad minores donec ad originem perueniat cāne pulmōis: ⁊ tūc cum tuſſi extra expellitur ⁊ tuſſis etiam adiuvat ad penetrandū hunc catarrhū in cānales iam dictos: ex his apparet q̄ expurgatur h̄ materia: ⁊ dato q̄ non perueniat ad cor. Sed ſi expurgaretur per alia duo vaſa bene de neceſſitate perueniret ad cor. h̄ omnia habentur a Gal. 8^o. de interioribus. caplo tertio. ſic ergo patet numerus partiuꝝ integritatum pulmōem. partes eius quantitates. ſunt. v. ſc̄z due in parte ſiniſtra: ⁊ tres in parte dextra. quarū tertia dicitur pomum granatum ſiue culcitra. quia ſuper ipſam ſedet vena chillis: ⁊ arteria: in directo cordis i loco vbi vena aſcēdit ad cor: ⁊ ex hoc poteſt videre quantitates pulmōis: quia ſi ſit paruus non inflatus: ſi tamē ſuſſando ipſum inflaueris videbis ipſum magnificari: maior tamen eſt quātitas eius in dextera q̄ in ſiniſtra: quia i ſiniſtra eſt quā locatum ibi occupans locum. Figura eius patet: quia ad figuram elibani figuratus eſt: in parte poſteriori longiorem habens magnitudinem q̄ in anteriori. eius colligantia patet ex dictis. ⁊ iuuamentum. ⁊ eius egritudines ſatis ſunt note. niſi q̄ debes excorticare ramos trachee arterie ⁊ videre anillos rotundos quos expuunt̄ peripleumonici ⁊ ptiſici: quia illi ſunt rotundi. Sed habes vlt^o in cāna pulmōis de cuius anothomia ſtatim proſequendum eſt: non expuit̄ anillos ſed cortices: ⁊ ſi anillos expueret: non tamen rotundos: cuius cauſam dicemus.

De anothomia venarū guideꝝ.

Ex pedita ^{anotomia pulmonis opz} videre anothomiam trachee arterie: que eſt via ad pulmōes: ſed vt eius anothomiaz videas perfecte oportet primitere anothomiam quorūdam: que cū eo habent colligantiam: oportet ergo vt excarnes colluz ſiue gūlam: ⁊ videbis mūſculos longitudinales: ſupra quos notabis venas guideꝝ ex vtroq; latere vnam: quod ſit iuuamentū horum dixi in anothomia pectoris. illis eleuat̄ inuenies duas amigdalas ab vtroq; latere vnaꝝ: que ſunt carnes glandoſe facte ad formā ⁊ figuram duarum amigdalaram: quarum iuuamentum ſiue vt humilitate quā generant ⁊ congregant̄ humectent̄ tracheas ne exiccetur propter motum. ſc̄dm iuuamentū ſiue vt repleant ⁊ adequarent loca gula: quia gula propter epliotum in parte ſuperiori eſt valde tumida: ⁊ in parte inferiori ppter ſtricturā trachee eſt valde gracilis. amigda. ergo poſite infra epliotum adequant. tertium iuuamentum eſt ſiue ſcitum venarum ⁊ arteriarum apoplecticarum: que portant̄ ſanguinem ad caput: ⁊ arterie portant̄ ſpiritu: qui poſtea in rete quod contextunt̄ cōflato ſub cerebro ſit animalis. ⁊ iſte vena vocantur apoplectice. quia ex earū plenitudine frequenter ſit apoplexia. vocantur ⁊ vena ſomni. quia ex naturali oppilatione facta in rete iam dicto. cauſatur ſomnus. vocantur etiam profundū. quia ſunt locate in profundo iuxta ſiue ſupra mūſculos ſpondilium colli. ⁊ vt eius originē videas ſc̄de ſurculam. ⁊ accipe truncum arterie adorti aſcendentē: ⁊ vena aſcendentis. ⁊ videbis q̄ anteq̄ egrediaſur culam ramificatur primo in duos ramos. quoz vnus vadit ad partes dextram: alter ad partē ſiniſtrā. ⁊ anteq̄ ad ſubſellā deueniat alter iſtoꝝ ab alterutro deſcēdit

vena per spondiles dorſi ad nutriendum octo coſtas ⁊ partes ſuperiores peſtoris. poſtea penetrat p aſſellaz quilibet predictoz: ⁊ vadit ad domeſticū brachy ⁊ in cubito apparet. ſin curuatura cubiti: ⁊ dē baſilicā: ⁊ eſt iſerior: ⁊ ex his potes videre quō baſilica hanc cōtinuitatē cū vena q̄ nutrit partes peſtoris ſuperiores. Et ſic apparet cauſa q̄re in pleureſi in qua dolor aſcendit ſuperius vſq; ad furculam competit ſtobotomia baſilicē. vt ponit ꝑoc. ſecundo. re. ſecu. ⁊ Baſie. abidem. poſtea aggreditur furculam ⁊ ramiſſi catur in ramos quozum duo obliquantur: ⁊ vnus eozū vadit ad bra: bium dextrum: ⁊ alter ad ſiniſtrum. ⁊ vadit ꝑ ſilueſtrem partem brachy: ⁊ apparet in curuatura brachy ⁊ dicitur ceſalica: ⁊ habet euacuare a capite: quia cōtinuita eſt cum venis dnabus directe procedentibus ſuperius ad caput: iſte dicitur vene predictē apopleſicē: ⁊ ſicut dixi de venis: ita ⁊ eodē modo ꝑcedunt arterie: poſtea inꝑta iſtas arterias ⁊ venas apopleſicas iuenies neruos duos magnos deſcendentes a cerebro a ſexto pari neruoꝝ. vn⁹ a latere dextro alter a ſiniſtro: ⁊ ex vtroq; formantur ⁊ ramiſſificantur nerui reuerſiui: qui ſunt nerui vocis: quos videbis ſuo loco. Reſidū autē dextrū cum iſofago ꝑo maiori parte coniungitur: ⁊ in os ſtomaci ramiſſificatur. ⁊ redit vſq; ad fundum: licet aliqua pars eius infra furculam cum venis ⁊ arterijs ⁊ capſula cordis coniungatur: ſed ſiniſter ꝑ maiori parte cum membris ſpiritalibus complicatur: ⁊ quantum ad aliquid eius cum naturalibus coniungitur.

¶ De anothomia oris.



In membris excarnatis eleua ſimul tracheaz arteriaz: ⁊ iſofagum: ſed hoc non poteris niſi alia mēbra. ſcꝑ oris eleues. incide ergo: eleua mandibulas inferiores a ſuperiorib⁹: ⁊ hoc faciendo notabis anothomia oris. nam iſtius oris. ꝑmo occurrit tibi labia: ⁊ inferius ⁊ ſuperius: ⁊ hec labia ſunt cōpoſita ex neruis: carne: ⁊ cute mira cōmixtionē: ita q̄ cutis a carne nec caro a neruis poteſt ſeparari: neq; panniculus ab eisdem: ⁊ hoc fuit: quia labia debebat moueri verſus omnem differentia poſitionis. ſuſum ⁊ deoſum: ante ⁊ retro: ad dextrū ⁊ ſiniſtrum: vel ergo oportuit q̄ haberent diuerſos ⁊ plures muſculos: q̄d eſt impoſſibile: ꝑpter grauedinez: vel oportuit q̄ carnem ⁊ neruos ſm omnē dimenſionē haberent ꝑmixtos: cooperiunt etiam labia pāniculo qui oritur a tunica intrinſeca meri continuata cū tunica intrinſeca ſtomaci: ſicut ⁊ omnia mēbra oris: vt ſunt ſenſus eius: cuius eſt ſtomachus: ⁊ ꝑpter hoc cōtingit q̄ in vomitu futuro tremat labium inferius: poſt labia ſunt dētes numer⁹. 32. ſ. duo duales iſeriores: duo inciſiui: duo canini. 4. maxillares: ⁊ ſex molares: ⁊ totidem ſuperiores: ⁊ dentes ꝑncipaliter ſunt facti ꝑpter cōtritionē ⁊ diuiſionem cibi: ſecundario ꝑpter vocem ⁊ diſtinctionē loque: ſicut ⁊ labia: ⁊ ideo carentes dentibus vel labijs non bene loquunt. poſt dentes eſt lingua: cuius anothomia referua. poſtea vidē palatū habens cōcauitatē in cacumine ſuperiori vt fiat inſonatio vocis. ⁊ reuolutio agilis iſtius cibi quādo dentibus orerit. in fine palati videbis yueā pendētē ad modū grani yue: ⁊ ideo vocata eſt yuca: in ſubſtātia exiſtens rara: ſpongioſa: quia ꝑncipalis eſt facta vt ſuperfluitatē deſcendētē a capite hora reuemat ſini recipiat: ne ad mēbra inferiora deſcendat: ꝑpterea apoſtemar: eſt etiam formata vt vocem modulet refrangendo aerem: qui eſt materia vocis: ſed inuamentū eius eſt vt aerē qui ad pulmonē vadit ⁊ attrahitur ꝑ neruos ⁊ ꝑ os repercutiendo aliquādū in ore retineat ne frigidus ſed alteratus ad pulmonē pueniat: ⁊ ꝑpterea contingit q̄ habentes abſciſam yueā multū ſunt cataroſi: ⁊ ideo ꝑrobibet ab auctoribus ne incidat: ſed ſi putrida aut apo

ſtemata ſit debet aduri: eſt etiā alia cauſa: q̄ ꝑpter ſtūz ⁊ ſubſtātia eius quādo inciditur raro cōſolidat: ſed ſanies ibi congregat putrida ⁊ ſemper ſentitur fetor oris: ⁊ ideo melius eſt vt cauteriſet ferro ignito: modus autē vt deat canula ferea vel lignea limitata luto ſapiente: vel creta. vt ponit Zu. 4. ſen ꝑncipi. canonis: caplo de curatione ꝑ cauterium: ⁊ aperto ore ⁊ interpoſito inter maxillas ligno rotundo: in vna extremitate cānule imponatur vuula: poſtea ferrū ignitum ꝑ concauitatem cānule intromittat: ⁊ cōtingatur vuula ⁊ cauteriſetur: poſt vuulā vō ſunt fauces: ⁊ loca ampla glādoſa apta ſuſcipere ſuperfluitates: ⁊ ideo frequenter apoſtemantur: ⁊ apoſtema earū licz extra non emineat: eminet tamen intus: ⁊ ideo ſi os aperiat: ⁊ in ꝑfundo aſpiciatur apparet tumor: ⁊ ideo ſit ibi ſquināria: in ſecūda ſpecie: ⁊ vocant vulgares gotiū: ⁊ in fine ſiue termini nozū exiſtit ꝑncipiū cāne: ⁊ meri: ⁊ ibi videbis mēbrū vnū cartilaginōſum cum magna ſapicētia a natura fabricatum: q̄d vocatur coopertorium: quia hora tranſglutiōis cibi claudit foramen epiglotti ad hoc vt aliquid cibi vel potus non deſcendat ad pulmonē: qui poſſet eſſe cauſa ſuffocationis: ⁊ ideo contingit ſi aliquis ridendo tranſglutiat: q̄ tūc vadit aliquid ad pulmonē: quia hora riſus ſtat epiglottis aperta: ⁊ tūc videtur ſuffocari.

¶ De anothomia meri ⁊ trachee arterie.

Is expeditis

Ideas anothomiā reſi: duoz meri: cū tracheaz bis eleuat: nota ſubſtātia ꝑmo eozū: nā ſubſtātia meri eſt pellicularis: ⁊ mollis: ſubſtātia trachee eſt pellicularis ⁊ cartilaginōſa: ⁊ cauſa fuit: quia meri eſt via cibi qui interdum deglutitur in multa quantitate ꝑpter q̄d opz iterdū viam eius dilatari: ſed trachea eſt via acris penetrantis ad pulmonē: qui cū leuis ſit: non ſolidus: ꝑviam penetrat q̄ ſtat aperta: via autē pellicularis ꝑpter mollitiem non ſtat aperta. ſed paries vnus cadit ſupra alterū: non fuit cāna hōiſuoſa: quia debet eſſe flexibilis ꝑpter formationē vocis. Item impediret tranſitum cibi multi ⁊ ſolidi ꝑ meri: ⁊ ob hanc cauſaz non fuit tota vna cartilago: ſed fuit plures cartilaginez ꝑtinuate ꝑ pelliculas ſimul: ⁊ iſte ſunt ſicut circuitū quidā: nō tamē completi: ſed in figura L. reſidū autē cartilaginis continuat ſubſtātia pellicularis in directo meri: ⁊ hoc fuit ne ſubſtātia dura cartilaginōſa cōꝑrimat meri ⁊ impediat tranſitū cibi: ⁊ ideo ſcire debes q̄ a parte anteriori cāna eſt cartilaginōſa: q̄ verſus partē illam non cōtat: ⁊ hoc fuit ne ſubſtātia dura cartilaginōſa cōꝑrimat meri: ⁊ hoc vſq; ad epiglottim: q̄ tota eſt cartilaginōſa ꝑpter cauſam que dicit: ⁊ ſic apparet ſuba cāne: ſed ſuba meri eſt cōpoſita ex duplici pāniculo ſiue tunica intrinſeca que villos longitudinales ad attrahendum hz: ⁊ extrinſeca que villos longitudinales aptos ad expellendū illud q̄d attrahitur ab intrinſeca. verū eſt q̄ ꝑncipalio: eſt ſcōa: ex his patet inuamentū horū: ⁊ numerus partium eius ꝑter partes trachee que partē quandā ꝑncipalem habet: que dicitur epiglottis: cui⁹ anothomiam poſtea ponā. tertio videas differentiaz ex parte quantitatis: nam meri eſt longius ⁊ maius cāna: quia tendit vſq; ad diaſtagma: ⁊ infra iſtum continuat cū ore ſtomaci: ſed cāna pulmonis non deſcendit niſi vſq; ad furculam: ⁊ cauſa patet: quia pulmo ſtatiz eſt ſub furcula: ſed os ſtomaci eſt immediate ſub diaſtagmate. Differunt 4^o in ſitu ſiue loco: nam meri magis eſt poſitū in profundo verſus ſpondiles dorſi ⁊ colli: ſed trachea arteria magis eſt poſita anterior: ⁊ cauſa fuit triplex. Una ſuit cum trachea ſit magi dura cartilaginōſa: ⁊ meri pelliculoſus ꝑt magis tueri cāna ab extrinſecis alterantibus q̄ meri: quare ma

De anothomia ventris

gio fuit posita iterius. scda causa fuit: qz per tracheā attra-
bitur aer: cuius continuus debet esse ingressus: ideo ipse
debit habere situm directū: ad os: sic bz: qz positum est
anteriorius sicut os. tertia causa fuit: qz si meri fuisset positus
anteriorius versus gulam vel opo: misset qz versus fines tra-
chee meri obliquasset versus dorsum: vel qd a fine canne
vsqz ad principiū oris stomachi fuisset vacuitas: sed vtrūqz
est inconueniens. nam scdm est impossibile. palmū autē pa-
reret nocuentū 7 impedimentū: in actu transglutienti.
His visis eleua meri incipiendo a pte inferiori casz follici-
citudine ne tangas aliqūe neruū reuersiū. verū est qz faci-
liter separatur a trachea vsqz ad epiglottū. ibi vero difficul-
ter: ppterca quia tunica meri dispersa est in epigloto: 7 iō
ab eo nō facile separatur: 7 hoc fecit natura sagaciter ad h
vt in hora transglutitionis cū meri eleuatur ad os: ad trabē
dum cibum: epiglottis etiam eleuet ne sui duricie cū solidi-
tate impediat transitū cibi: 7 ista cōtinuatio nō fuit necessa-
ria in tota trachea: qz ipsa fm totū pter epiglottū non est
cartilaginosa: 7 ex hac anothomia manifestat sentētia. S.
in libello de motibus liquidis: qd epiglottis hora transglu-
titiōis nō mouetur sursum: qz aliquo mō moueatur ex se: s;
quia trahitur ab isofago ppter cōtinuationē dictā: 7 hec
sufficiant de anothomia isofagi: siue meri: cāne pulmōis.

De anothomia epiglottis.

Leuato meri videbis extremitatē cāne
pulmonis grossam: 7 solidā que
nominat epiglottē. 7 h epiglottis est cōpositus ex
quadruplici substantia. s. pelliculari quae velatur
ppter causas dictas: 7 ex musculari 7 neruū 7 car-
tilaginibus: musculari: vt dicit. S. de inuamentis: sunt. zo.
s. s. inter cartilagine eius. 7. s. inter epiglottim 7 membra
circūiacentia: non tamē omnes perfecte possunt discerni.
neruos autē inuenies ascendentes ab vnoquoqz latere: tra-
chee arterie vniū: 7 isti sunt rami orti a neruis suprapositis
descendentibus supradictis: 7 oriuntur ad eis iuxta cor 7 su-
perius reuertuntur: 7 ideo isti vocati sunt neruū reuersiui:
siue neruū vocis: quia proprie sunt principiū motus vocis:
7 causa quare hi neruū reuersiui fuerunt 7 non directe ad
epiglottim venerunt a cerebro fuit quadruplex. vt ibidem
ponitur a Gal. lib. de motibus liquidis. Vna causa est: qz
isti neruū sunt principiū magni motus 7 fortis 7 spissi: ppter
qd debuerūt esse fortes quare sicci: qz neruū motui quāto
sicciores tanto fortiores: nunc autem fiunt sicciores quan-
to magis a cerebro remotiores: quia iuxta cerebrū 7 origi-
nem eorū neruū sunt valde molles: ppter qd vt cēt remo-
ti a cerebro natura transmisit eos vsqz ad cor: 7 postea re-
flexit superius: 7 reflexit iuxta loca calida vt cor: 7 arteriā
adorti vt fierent sicciores. Secūda causa fuit: qz cū vox sit
motus quidam voluntarius: vel facta a motu voluntario:
principiū eius debet esse cerebrū: 7 quia cerebrū nō potest
multū moueri: taliter ordinauit natura istos neruos: vt ce-
rebro modicū moto moueret epiglottē. fm impetū volun-
tatis ipsius: modo hoc fit per hoc qz neruū illi sūt situati ad
modū freni 7 habenarū: 7 ideo dicit ibi Gal. qz cerebrū
vritur bis neruis ad mouendū epiglottim: sicut miles vrit
freno 7 habenis. Tertia causa est ista: quia vox licz depen-
deat a cerebro tanqz a principio voluntarij motus: depen-
det etiam a corde tanqz ab eo in quo formant conceptus:
7 ideo cuz sit operatio cōmunis cerebri 7 cordis: neruū qui
sunt instrumenta vocis debent cōmunicare cordi 7 cere-
bro: 7 ideo cum ortum habeant a cerebro transitū debue-
rūt habere iuxta cor. Quarta causa fuit: quia neruū ad mu-
sculos debent pertinere iuxta principium eorū: 7 non si-
nem: principium autē muscularū epiglottis est versus par-
tem inferiorē: quare neruū ad eos venientes ab inferiori

parte ad eos debent puenire: quare reuersiui fuerunt: 7 isti
neruū licet manifeste appareant tantū duo: tamē multipli-
cantur postea fm multiplicationē musculorū: 7 ex his po-
tes videre quomō ex incisione neruū potest incidere lo-
sio 7 vocis amissio. Item qz quādo inciduntur neruū descē-
dentes simul amittitur vox 7 inen cum ictu: 7 quādo inci-
duntur solum neruū amittit trā vox: 7 non alie operatiōes
impediūt: post neruū anothomia eleua neruos 7 muscu-
los 7 conspice tres cartilagine. prima anterior maior est
omnibus: clipealis siue scutalis appellata ad similitudinē
scuti siue clipei. Item quia posita ad exteriorē ad defendē-
dum vt clipeus. scda vero est ad complendū totū qd defū-
cit ex prima: 7 h vocat nomen non habens: 7 causa quare
fuit facta epiglottis cōplete cartilaginosa est: vt sit magia
sonora: vt ad ipsas fiat melior refractio: 7 non impediāt cū
hoc transglutione: quia eleuatur hora transglutienti ad su-
periora cum meri ppter causam supradictā. tertia est que
existit in medio 7 vocatur cimbalaris: in medio autē eius
est lingua fistule dicta fistula ad similitudinē fistule artifi-
cialis: vel sic nominata est ad similitudinē fistule natura-
lis 7 conuenientius est dictum.

De anothomia lingue.

Expeditis bis que circa pulmonē 7 can-
nam eius: 7 epiglotti: tunc re-
manet lingua que fabricata est in osse facto ad
figuram littere laude: habuit enim in suo fun-
damento os vt ab eo sustentetur: 7 etiam quia
diuersis 7 varijs debet motibus moueri: vt ei initatur 7 ei-
dem affigatur: quia omnis motus localis debet esse ad ali-
quid fixum: 7 h est causa quare os illud fuit fig^o laud: quia
si fuisset tantū vnum oblongus aut processisset directe de-
orsum: 7 tunc penetrasset epiglottim: vel meri vel sterilisset
in latere vno: 7 tunc lingua nō existeret directe: sed ad idē
latus plicata: postea scinde linguam per medium 7 vide-
bis magnas 7 plures arterias ad eam venientes vt facile
moueatur 7 magnificetur: videbis etiam duo paria neruū
num. scz moriuozum: qui magis profundantur in profūdo
7 radice lingue: 7 sensitiozum qui in superficie 7 pannicu-
lo eius expanduntur ad dandum sensum gustus 7 tactus:
7 sic iam peruenisti ad anothomiam vniū orti a cerebro:
7 vniū sensitiui.

De anothomia capitis.

Is expeditis assume caput quod est
venter postremus: cō-
tinet omnia membra animata: 7 specia: iter cere-
brum qd est immobile: 7 ideo caruit musculari-
bus eius est pars superior corporis. Eā autē situs ei^o
est supradicta: 7 ex his apparet pīmū ipsū. s. suba eius: qz de
se osuosiū est potius qz musculosiū. apparet scdo situs 7
locus eius 7 ex superioribus 7 sequētibz apparebit colli-
gātia eius. apparet 3^o quātitas eius: qz hic venter in boie
est magne quātitatis respectu alioz 7 maioris qz in aliquo
aiali eiusde quātitatis cū boie: qz bz cōtinere cerebrū quod
maius est in boie qz in aliquo aiali eiusde quātitatis. 7 d3
hēre vētriculos maiores 7 magis distinctos. Figura autē
capitis 7 forma apparet: qz est fig^o sperice leuiter preste ex
vtraqz pte: ita qz fm anteriora 7 posteriora gibositates qz
dā: fm vō dextrū 7 sinistrū bz planitie. Eā qz fuit sic retū-
dū: qz talis est oium alioz capacissima. 7 qz ipsa nō pōt tā-
gi nisi in pūcto: 7 pōtis a rebz exterioribus tuta. his autē
duobus idiguit caput qz d3 eē capacissimū ppter cerebrū:
7 qz valde dispositū extrinsecus alterantibus. debet eē tv-
tū ab eis: qre fig^o fuit spicēno trā fuit fig^o pfecte rotūde: s;
leuiter preste ex vtraqz parte ppter distinctiōes ventricu-
loz cerebri 7 ppter ortū sensū particularū a parte ante

riori. que fuit fig^a pdicte. Et ex his apparet quintū qd̄ siue
nit ingri in ano^o cuiuscūq; mēbrū. si uiamētū eius qd̄ est
cōe et gūale. s. trinare mēbra aiata et spāl̄ cerebrum: et orta
ab eo. Sequit^r 6^o et vitio videre numex: partū eius. par
tes aut capitis fm̄ Zuiic. in 3^o fen. pūma. ca^o pūmo. sunt. x.
s. capill: cutis caro: pāniculus exterior: craneū: pāniculū in
trinseci duo cerebrū: duo pāniculū iserior: rete mirabile
os basilar. et adde yndecimū vt orta. Capilli in capite fue
rūt gūati et ex necessitate materie et finis. ex necessitate ma
terie: qz cū caput sit caminū totius corporis recipit fumo
sas supfluitates a toto corpore q̄ sunt materie pūloz: et iō
p cutim eius egrediunt. et formant pilli magni q̄ vocātur
capilli: necessitate finis fuit: qz cū caput sit expositū rebus
exterioribus alterātibus hūit capillos vt p̄ eos tueretur a
nocuis extrinsecus alterātibus: cutis capitis grossa est: qz
capilli debēt esse firmati et fixi in ea q̄ debēt hēre radices
magnas et grossas: et ideo cutis grossa fuit: et etiā qz est scu
tū et velamē ossis et cerebrū: cū supra craneū nō sint muscu
li caro apparet in frōte sp̄ibus et circa mādibulās eleuata
cuti cranei appebit tibi pāniculus exterior fact^o ppter tria
iuuamēta. vñū vt craneū a cuti: et cutis a craneo sine me^o
nō tāgat. secundū vt craneū p̄ hūc pāniculū sentiat. Ter
tiū vt p̄ hūc pāniculū dura m̄ suspēdat craneo: qz h̄ pan
niculus gūat ex neruis et ligamētis ortis a dura m̄e pene
trātibus p̄ comūsuras et poros cerebri extra craneum ex
quibus cōtegitur panniculus hic exterior.

De anothomia cranei.

Craneum est os magnū circūdas cere
brū exterius. in cuius cau
itate existit cerebrū locatū. et ideo magnū est h
os in hoie sicut et cerebrū eius. situs est: qz ve
latū est partibus pdictis propter necessitatē di
ctā: et velat cerebrū ppter necessitatē eius dictā. Istud cra
neū nō fuit vñū cōtinuū. sed partes habuit et hoc propter
multa. pūmo vt si fieret nocumētū in vna parte. alteri nō
cōicaret: vel toti. 2^o vt fumositates possent p̄ iūcturas ex
tra craneū expelli. 3^o vt virtus medicaminū tpe necessita
tis possit ad substantiā cerebri penetrare: iste partes conti
nuate sunt iūcturis q̄ vocant^r adozee. s. serratiles: non enī
fuerūt nodatiles: qz nō debēt moueri ista ossa: sed fuerūt
serratiles vt firmiorē facerent colligatiām. et ideo detales
sunt: et fuerūt duplices. s. vere et mēdose. Mēdose sunt due
. s. in vtroq; tpe vna: et viciū mēdose qz nō penetrāt ite
rius. sed tñ apparet exterius. vere vero sūt tres sicut tres
sunt vētriculū. s. coronalis facta ad modū corone: sagitalis
pripēs fm̄ lōgitudinē ad modū sagitte vel linee: et 3^o adoz
ree lauda: q̄ cōtinuat craneū posterius qd̄ est fig^a laude et
fuit fig^a istius os posterius: qz cerebrū posterius est figure
pyramidalis q̄ sit cā istius apparebit in ano^o substantie ce
rebri posterioris: et ex his apparet qz in gūe qnq; sunt ossa
capitis. s. os frontis: duo parietes carnei: os laude: et basila
re: qd̄ statim videbis: et ex his ps qd̄ sit iuuamētū cranei:
et partū eius. Egritudines eius sunt oium genez: pōt enī
pati malā cōplōnē: apa: solutiōnē et inuitatis. in qua nota
qz ipsa piculosa ē: qz discooptū est acri: et appropriat ex
trinsecis alterātibus. et maxime si fiat in loco iūcturaz: et
spāl̄ in loco qui d̄ bregma: et est pars mollior: et gracilior
q̄ sit in craneo et tardius induratur et hoc in pueris: qz ibi
fit cōiunctio siue vñio duarum iūcturarum.

De anothomia dure matris et pie matris.

Expedito craneo videbis pāniculos du
os sub eo. s. piā matrē: et duraz
matrē factos vt velēt cerebrū: et vt cerebrū nō
tāgat a craneo qd̄ est valde durus: et ideo iuxta
craneum immediate existit dura m̄: que solida et

dura est: et iuxta cerebrū est pia m̄ que mollis et humida
est vt non ledat cerebrum: et etiā qz in ipsa continēt siue
cōtepte sunt vene quibus medianibus nutritur cerebrū.
et ex hoc apparet quare duo fuerūt pāniculū: quia hoc fu
it: vt durus nō cōtingeret cerebrū: et vt mollis non cō
tingeret craneū. est etiā alia causa: vt si nocumētum accide
ret vñū nō cōmunicaret cerebrū: et dura mater magis est
alligata craneo vt suspendat ei: et ideo p̄ ipsū siue suas po
rositates transmittit neruulos et ligamēta. h̄z etiā dura ma
ter et inuitatem cum cerebro. vnde penetrat per ipsū di
uidens ipsū per mediū in dextrū et sinistrū vsq; ad vē
triculum anteriore: et est diuidens etiam ipsum in anteri
et posterius. et ideo diuidit anterius cerebrū a posterio: et
fuit hoc necessariū: qz vñū est diuerse cōplexiōis ab alio: et
sicut diuidit dura mater ita etiā et pia m̄: imo magis: qz
cum pia mater sit sustentaculū venaz: nutrientium cere
brum: diuisa est per cauernositates cerebri et nutrimentū
tribuat cerebro: et sic penetrauit vsq; ad ventriculos cere
bri: et circūcirca velati sunt panniculo subtilissimoz vsq; ad
finem meduz: ventriculus posterior pāniculo nō indi
get. ppter siccitatem eius respectu anterioris.

De anothomia cerebri.

Paniculus eleuatis appebit cerebrū
in hoie manus in quāta
te q̄ in aliquo alio aiali eius dē quāritas: quia
cor h̄z calidius ei dē: et indiget ppter operatio
nem intellectus pluribus spiritibus aialibus: et
hoc cerebrū h̄z duas partes. s. anteriore et posteriore. pars
anterior est diuisa fm̄ dextrū et sinistrū: et hec diuisio est
apparens manifeste in substantia cerebri: et ex p̄nti in ven
triculis eius est substantia medularis frigida et humida di
uerfa ab alijs medullis: qz nō est contenta vt craneum nu
triat: sed potius craneum nutritur vt cōtineat cerebrū: et
eius iuuamētū est vt spiritus vitalis sui cōplexione cōte
peret: vt fiat aialis: postea vero vade scāndēdo leuiter per
mediū donec peruenias ad ventriculū anteriorem mag
nū: et anteq; profundas vsq; ad lacinā nota vētriculū esse
diuisum vt dixi in dextrum et sinistrū: et partes hinc inde
sunt descendentes vsq; ad basim et diuidentes dextrum a
sinistro: et tunc statim videbis amplitudines vñis cuiusq;
ventriculū in anteriori parte eius. s. In angulo anteriori
locata est fantasia: que retentiva est specierum a sensibus
particularib⁹ receptaz in angulo posteriori est imaginati
ua que est apprehensua h̄z sp̄z in fanta^a retenturaz: et
eas apprehendit cōponendo et diuidēdo discernendo hoc
esse hoc. in medio vero huius est sensus cōis qui est appre
hendēs sp̄s delatas a sensibus particularibus et ideo sen
situa terminat ad illum locū vt riuū ad fontē vt videbis.
et hec omnia sunt dicta fm̄ sententiam. Zuiic. de virtutibus
aialibus. Et h̄z fm̄ sniam Hal. et Ri. ibi tātus sit sensus cō
muni et diuersimode pōt dici: et fantasia et imaginatio: vt
als declarauit. Et ex his possunt patere iuuamēta huius vē
triculū: qz iuuamēta sunt vt imaginatiō: fantasia: sensus cō
muni deseruiat: et vt omnibus sensitiuis siue organis sen
sū tribuat spiritū aiale vt sentiant: et ex his apparent no
cumēta que in hoc ventriculo et cerebro anteriori contin
gūt: qz in eo possent oēs egritudines fieri solutio continuo
tatis mala cōplexio: que si sint in pāniculo dolorē cānt: et
si totū circūdas pāniculū vocatur ouum: si medias partē
emigranē: potest etiā pati egritudinem que est apa: et si sit
in pāniculis calidū: vocat^r h̄sen quod frequēter etingit: si
sit frigidū vocatur litargia. si vero sit in substantia cerebri
pessimū est et mortifex: et potest pati egritudinē cōpositio
nalē: que si est oppilans nō ex toto: aut est substantia vapo
rosa et sic est vertigo et scotomia: aut est humoralis: et sic est

Anotbomia

Supor: paralisis et h. si sit oppilans ex toto: aut oppilat
vetriculos et substantiam simul aut vetriculos tantus. si ve
triculos et substantiam sic est apoplezia. si vetriculos trii sic
est epilepsia: vep: est qd bec oppilatio est oppilans vetricu
los alios: h no trii quatu ariorz. Melancolia vo est de ge
nere male coplexionis. ante aut qd pcedas ad vetriculum
mediu: p sidera intermedia inter hunc et mediu: sunt tria
sanche que sunt sicut basis h. anterioris vetriculi dex
tri et sinistri: et substantia cerebri ad formam et figuram anchaz:
et a latere vnicuiusq; intra vetriculos iaz dictos est sub
stantia vna ru. sanguinea facta ad modum vermis oblogi siue
subterranei: ligata ligamentis et nervulis alterutring: que
ad suelongationem stringit: et claudit anchas. et viam siue
transitu ab anteriori ad mediu et ecotra: qui ho vult cessare
a sui cogitatione: et rursus in p sideratone eleuat parietes et di
latat anchas vt possit spūs trāsire ex vno vetriculo ad ali
os: ideo vocat vermis: tu qz assimilat vermi subterraneo
in substantia et figura et etiā in motu contractiuo et extensiuo.
post hoc descende inferius et paulatim et primo tibi occur
ret lacuna que est quedā cocauitas rotunda et obloga in cu
lus medio est forame tendens inferius ad palatu dyago
nalis: et eidē occurrit via directa que a medio vetriculo de
scēdit directe ad colatozū: et hoc lacuna circūquaq; emine
tias h. rotundas magnas factas ad sustentandum venas vel
arterias ad ascendendū a rete mirabili ad vetriculos ce
rebri dictos: ideo in basi eius apparent glādule que sunt
iuxta rete mirabile eminetes: et p istā lacunā vetriculi an
terioris et cerebri quātum ad mediu eius: expurgāt suas
supfluitates. sed cerebri quātum ad partes anteriores ma
gis expurgat suas supfluitates per colatozū nariū. Et his
expeditis statim tibi apparet vetriculus medius qui est si
cut quedam viā et transitus ab anteriori ad posteriorē par
tem: et in isto locata est virtus cogitativa: et merita qz bec
virtus operat cōponēdo fantasiata et memorata vt ex sen
satis eliciat nō sensata. Item qz ipsa est virtus regitiua to
tius aialis. regimē aut totius animalis cōsistit in apprehē
sione presentiu: memoria pteriorz pnosticatione futuro
rum. et ideo debuit esse in medio h. virtutum apprehen
sivaz et memoratiuaz: fuit etiā in medio h. vetriculoz
vt sit vñs ei? in directo ad cor. eo qd vñs ei? est virtus ime
diatē deseruiēs intellectui. qre debuit esse in me? vetriculo:
et in medio dictaz virtutu. post istum pcedēdo tibi appa
rebit vetriculus posterior: qui est in cerebro posteriori si
tuatus: et locatus: et hoc cerebri est velatum et distinctum
a primo duobus pāniculis iam dictis: qz hoc est molle. s.
anterior et posterior est durum: et istud cerebri posterior
est locatu: qz est pncipiū nocte. et qz est pncipiū plurium
neruoz motiuoz. motus aut fit per neruos motiuos: qui
quāto duriores tanto fortiores. istud cerebri est figure pi
ramidalis. qz vetriculus locatus in eo est etiā figure pi
ramidalis. et causa qre illius figure est vetriculus poste
rior: est qz per partem inferiorē eius que est eius basis dz
recipere. et ideo dz habere latitudinē. per partē superiorē
dz cōtinere. et ideo acumē et stricturā dz habere in cacumi
ne: qz spēs melius cōseruant in stricto loco qm in amplo: et
ideo fuit talis figure. Et ex his pz que sunt operationes si
ue iuuamenta istius cerebri posterioris. qz vnum est vt sit
pncipiū neruoz motiuoz et nocte. aliud est vt sit instru
mentum virtutis memoratiue. Et ex hoc pz qd passio pro
pria huic est quādo lesa est memoratiua. sicut quādo lesa
est cogitativa egritudo ppria est in vetriculo medio. et qñ
lesā est imaginatio passio est in vetriculo anteriori. sicut
quādo passio est cōicās toti cerebro oēs virtutes sunt le
se et operationes oium h. virtutu. sed tu dices que est cā
quare vetriculus medius nō habuit cerebri mediu: di

de memo
ratiua.

Ventricis

instinctu. sicut alii vetriculi. dicendum qd cā fuit qz iste ve
triculos est sic via et transitus istoz alioz duoz. et iō nō dz eē
distinctū ab eis fm cerebri et bec de anothomia cerebri.
C De anothomia duaz caruncularum. et neruoz qui ori
untur a cerebro et retis mirabilis.

Is expeditis

opz cerebri eleuare le
uiter: ita vt non rūpaf
b aliquis neruus et icipe eleuare a parte anteriori: et tunc statim tibi apparebit due cartilicē s.
millime capitibus māmillarū: et in substantia ap
parent similes substantie cerebri: et ideo a medulari substantia sunt orze velate subtilissimo pāniculo qui dicit pīa ma
ter: et ideo fragiles sunt satis: qz non debent in boie extra
penetrare: et hoc qz cerebri ex odoribus confortatur et for
tiscat: qz cerebri est coplexionis frigide et humide exce
denter. odor aut cū sit fumalis euaporatio vel non sit sine
fumali euaporatōe habet exiccare et calefacere: qre remit
tere habet lapsum cerebri: et ideo ipsum habet iuuare: qre
natura ordinat vt non elongentur a cerebro: sed intra
craneū remanent in pcauitate colatozū siue emunctozū
nariū: et per porositates ossis nariū recipiūt vapores: et odo
res representāt vsq; ad vetriculū anteriorē cerebri. Po
stea pcedē: et videbis neruos duos maiores: qui sunt in cor
pore nostro vocatos opticos quoz origo est a substantia
cerebri. et si bene pcedas videbis qd cōtinuati sunt substantie cerebri in vetriculis anterioribus: et extra pāniculum
pīam mrem cerebri anteq; craneū egrediunt pūngunt:
qz ad inuicem applicant: vel qz cruciant existentes perfo
rati in loco cruciationis et vnionis istoz vt eis sit vnus lo
cus cōmunis vt spēs vnus rei recepta a duobus oculis et
delata p duos neruos ad vnitate redeat vt vna res nō vi
deat due. s. vna sicut debet: et post cruciationē eoz egre
diunt craneū: et quilibet eoz ad ppiū venit oculis: cu
ius anothomia postea videbitur: post istos eleua trii cere
bri fm medietate eius et videbis 2^o par neruoz sub
tilium et duoz. qui vadunt ad oculos ad mouendum ipsos
motu voluntario. postea est tertiu par neruoz cuius vna
pars vadit ad mēbra faciei ad vāndū sensum et motū
voluntarium: et alia pars eius admiscec quarto pari: et istud
quartum par simul cum eo quod ei admiscec ex tertio pa
ri. descendit inferius ad loca dyafragmatis. et dat sensum
mēbris inferioribus et visceribus. et isti veniunt ad stoma
cum et ex eis oriunt reuerfui: quo iuuamenta sunt dicta
supra: et isti primi sunt nerui vocis cōes. sicut reuerfui
sunt nerui ppriū vocis. Postea sunt nerui quiti paris qui vadūt
ad os petrosū quod est in radice auris et eius forame p
pāniculum cōtextum ex filis h. neruoz: et sic sunt instru
mentū auditus. Postea sunt nerui sexti paris subtiles qui
vadūt ad palatu ad vāndū sensū palato. Ultimo est septi
mū par neruoz qui vadunt ad linguā ad vāndū sensum
gustus et motū lingue. Et ex his pcedendo eleua totus ce
rebri: et tunc tibi apparebunt duo pāniculi inferiores ex
istentes supra os basillare quod est basis et fundamentum
cerebri: et totius capitis. et tunc eleua hos duos pāniculos
ab offe: et in medio basillari i directo colatozū inuenies re
te mirabile cōtextum cum textura fortissima et miraculo
se duplicata ex arterijs subtilissimis ad inuicem cōtextis:
que sunt rami arteriaz apopletica: ascendentium ab illo
reti siue in venis istius retis cōtinet spiritus vitalis ascen
dens a corde ad cerebri ad hoc vt fiat aialis. Et quia spir
tus hic melius alterat diuinus ad minima. et tunc maxime
diuidit ad minima quādo est cōtentus in arterijs paruis
simis et subtilissimis: ideo istud rete fuit cōtextū ex venu
lis siue arterijs minimis subtilissimis: vt spiritus cōtentus
in eis a cerebro facilius alteretur et temperet et ad formā

anima' la spiritus cōuertat. licet formā pfectiore acquirat in ventriculis cerebri. sicut sanguis in ventriculis cordis: & hec est vna ex causis quare rete mirabile fuit cōtextum vel conflatū sub cerebro vt ponit Gal. x. de iuuamentis: & in libro de vtilitate pulsus. est & alia cā qz mēbuz hoc est dignum multa custodia quare natura locauit ipsum in locotutissimo. & forte hoc etiā fecit natura vt ex vaporibus ciboz: & potuū cōdensatis a cōplexione cerebri & cadentibus deorsum: vt aliqua oppilatio ad tps fieret in hoc reti mirabili ex qua oppilatione cātur fomnus. Istud rete sustentant due carnes glandose facte principaliter ad ipsum sustentandum: ad replendum vacuitates: & ad sustentādū duas venas ascendentes ad cerebuz: & duas arterias ascēdentes ad vētriculos cerebri. Et hec de anothomia cerebri dicta sufficiant.

De anothomia ossis basilaris & oculi.

Hec omnia videbis os basilare qd est durius ceteris: qz d3 eē basis & fundamentū. & sustentamentū omniū aliorum: quod aut d3 alia sustentare d3 esse dux. **H**oc fuit etiā vt a supfluitatibus gbus summititur nō putrefiat. sed putrefactioni resistat. istud os diuisum est in ossa petrosa narium: & oculo: & ossa duo lateralia: que vocant ossa paria: sic sunt quicqz: & hoc melius discernes si decoques: tñ tñ est qz ossa narium sunt multum cauerosa porosa vt supfluitates possint descendere: & vapor subiectus odori ascendere ad cerebuz: postea finde alterutraqz ossa oculo: & videbis locum oculi: & colligātiā eius cū neruo optico: & colligātiā eius cū neruo motus oculi. apparet etiam locus eius: quia non est positus multū in pfundo: qz d3 recipere spēs in medio existentes: non eminent etiam multum extra in boie: ne ab exterioribus ledat: cū eos habeat valde molles & passibiles. & iō ad eius suite eoz tutelā in boie natura ordinauit supercilia vt a rebus descendētibus custodiant: & palpebras vt a rebus occurrentibus anterius custodiant. ordinauit etiā tuberositates maxillaz vt custodiant a rebus inferioribus ascendētibus: & a latere obuiatibus: sicut ab alio latere obuiat nares. **I**n oculo aut sunt septē tunice & tres humores: tunicas videbis diuidēdo oculū in duas partes plane & leuiter. s. in anteriorem & posteriorem: & in anteriori sunt. 4. tunice: quarum tres pmanēt & correspondēt tribus tunicis intrinsecis: qz vni illaz. s. corneā nō pmanēt aliqua in pfundo siue interiori. sicut ergo prima est cornea que dicitur cornea: qz assimilāt cornu in substātia & colore. qz transparentes est: & fuit trāsparens quātū ad colorē vt nullus esset coloris ne impediret receptiones omnis coloris. fuit etiā substantie solide. qz rebus exterioribus est ppinquissima. Secunda est coniunctiua: qz pter corneā exterius est coniungens & velans & cooperiens totum oculum: & huic in parte posteriori siue interiori est tertia tunica dicta scleronica: pmanata cum ea: & interiori circūdans totum oculum. postea in parte anteriori est yuca dicta sic: qz assimilāt medio folliculo grani yue nigre: in cuius medio versus corneam est foramen quod dicitur pupilla: facta vt spēs visibilis possit puenire vsqz ad cristallinā: & non ipediā propter obscuritatem yuce: & cā quare nō fuit totus discooptus hac tunica yuca est triplex. vna est qz ab ea suo colore viridi puniceo seu azuro confortat spiritum visiuū: cum sit medium inter extremos colores. Secunda causa est quia si ipsa non esset spiritus visiuus nimis a lumine exteriori lederetur & resolueretur & ideo vt staret vnus in vno loco in directo cristalline fuit hec tunica habens vnū foramen quod pupilla nominat. & ideo cōtingit qz si hoc foramen dilatatur a natura: vel aliter: qz impediū vsus: & magis impeditur qz si constringatur a natura. Tertia causa est: qz ois species rei que videtur peruenit ad oculum in figura pyramidali cuius basis est res visa: & eius conus est oculus: siue eius angulus est in cristallina: quare oportet qz hoc foramen sit strictum: dicitur etiam yuca hec tunica qz cōtinet humorem yucum generatū ad huncectandum oculū & ad hoc vt sit medium intrinsecus receptiuū spēs. & quia tale mediū nō potest esse nisi aque vel aeris a dīto: & aer nō potest ibi conseruari. ideo non fuit ibi aer sed aqua: Item quia illuc currit spūs visibilis aeris a dominio: & hic humor cōtinet in yuca vt prohibeat cristallinam appropinquare acri exteriori: vt corneam distare faciat a cristallina: & vt foramen pupille stet dilatatum & ppter ea egreditur foramen yuce & intumescit cornea: & ideo contingit in appropinquantibus morti cum exiccet hic humor: qz cornea cadit & applanat: & tunc a vulgaribus dicitur qz tūc appareret tela ante oculos: & est signum infallibile mortis: cōtingit etiam propter eius exiccationes cōstrictio pupille. sicut propter eius multitudinem causatur dilatatio pupille: & iā potuisti videre noticiam passionum que occulte sunt: que fiunt in oculo rōne huius yuce: nisi qz restat aliquid dicere de cataracta. Cataracta autē fit quando vapor generat aut descendit de cerebro vel a stomacho & peruenit in directo pupille ad humorem hunc: & existens in cristallina: & pupillam impedit receptionem spēs: & qz hic vapor in principio est mobilis species representat cum motu. Item eius de se fit coloratus mouet cristallinam fm suum colorem: & cum species pueniant esse rei extrinsece que mouet visum: indicat virtus visua res exterius esse motas. & ideo iudicat muscas volare: aut cimices vel formicas supra parietem ambulare. Postea vero hic vapor in aquam conuertitur: que cum cōdensatur in cataractaz transit confirmatam: que si totam pupillam cooperiat prohibet omnino visum. si autem non oppillet ex toto: aut existit a latere foraminis aut in medio. si a latere diuinitatū videt & iudicat esse rem. si vero in medio sit iudicat rem esse perozatā quia partem quam videre non potest iudicat esse fozeamē. Et ex bis nota modum curatiōis cataracte cōfirmate que fit per manualementes: qz non fit: qz ista cataracta penitus extrahatur. qz anteqz possit extrahi egreditur totus humor albugineus. sed hoc fit quia acum imponunt pforando corneaz longe a pupilla: & profundāt oblique corneam donec sit in directo pupille. Postea ducunt acum ad locum cataracte vel aque cōdensate. & tunc cum ipsa impellunt infra ad locum infimum: tunc cum fasciatione & alijs rebus prohibet ipsam reascendere. & ideo tales actus non vocant cataracte curatiū: sed vocant deprimere cataractaz. & sic apparet tibi 4. tunica: que dicitur yuca: cui ista in parte posteriori siue interiori oculi est tunica pmanēta que dicitur secundina: vel qz ipsa secūda est a scleronica: vel qz secundine assimilata. post istas est tunica aranea circūdans cristallinam versus partem anteriorem: cui in parte posteriori: continuatur tunica retina: & in medio istarū continetur humor vitreus: & in medio eius est humor cristallinus rotundus siue figure sperice cum quadam planitie in parte anteriori: & hic humor est magis versus partes anteriore qz humor vitreus in quo locatur. & ideo hic humor factus est ad cristallinā locandū: & ad ipsam nutriendū. Et ex bis cōpleta est anothomia oculi.

De anothomia auris.

Is expeditis videbis aurem postā a latere capitis: qz sonus percipitur a dextris & sinistris: & ante & retro: & sursum & deorsum. Et ideo instrumentū eius potuit locari in dextra & sinistra: non autē

b

Anotomia

In parte anteriori. qz ibi erant instrumenta aliorum sensuum. auris autem fuit figure rotunde in boie vel circularis vt esset plurium capacissima. et cartilaginosa fuit: vt esset ab alterantibus extrinsecus tuta: et vt esset sonora cuius foramen est longum terminatum ad os petrosum: in cuius concavitatibus est spiritus coplanatus qui est instrumentum auditus: et eius foramina vel cauernositate cooperit panniculus subtilis contextus ex villis nervorum auditus iam supradictorum: ossa autem alia que infra basilare sunt non bene ad sensum apparent nisi ossa illa decoquantur. sed propter peccatum omnitero colesui. verus est qd de mandibularum ossibus potes videre principium. et finem: incipit enim a commissura siue adorea que est inter craneus et basilare in loco qui est in fine supercilij et frontis: et procedit versus partem posteriorem iuxta os petrosus: et auriculam terminant aut ad dentes: quorum anothomia supra dixi.

De anothomia spondilium.



Appite expedito diuide totum corpus s3 longitudinem in duas partes incipiens a collo vsqz ad caudam: et tibi primo occurrat collum factum propter pulmonem: et tracheam arteriam in animalibus respirantibus.

In quo sunt septem spondiles: et spondiles he sunt subtiliores: et graciliores alijs. qz ab alijs debent sustentari: et portari. delatum autem debet esse leuius deferente. licet autem sint subtiliores alijs: foramen habent maius: qz nucha est grossior in collo qm in aliqua parte spondilium. quia ibi est principium eius: et qz sunt graciles he spondiles fuerunt dure et firmiter continuate vt non accidat dislocatio: et lesio ab obuiantibus extrinsecus. post istas sunt spondiles costarum que sunt. xij. sicut sunt coste. xij. septem vere: et quinqz mendose. Postea sunt spondiles renum que sunt. v. et sunt valde grosse et magne: cum sint sicut fundamentum et sustentamentum omnium aliarum et basis. Postea sunt spondiles alantis que sunt in plicatura: que est a dorso ad candam: et sunt tres minores predictis: qz debent continuari cum ossibus siue spondilibus caude que sunt parue. Ultimo sunt spondiles caude. Verum est qd debes notare differentias harum spondilium: que est in foraminibus carum: per que transeunt paria nervorum: et diuersitates etiam earum: in alijs siue additamentis earum: siue simenis vt noiat Aui. sed he diuersitates magis sunt note in corpore decocto vsqz perfecte exiccato. et ideo non cures. sed forte als faciam anothomiam in tali: et scribam que ad sensum videbo vt. p. posui a principio. in qualibet tamen spondili est nucha qz est medulla similis substantie cerebri: nisi qz viscosior et solidior est facta vt ab ipsa tribuatur sensus et motus toti corpori a capite inferius. et qz orta est a cerebro diuiso s3 dextrum et sinistrum: hinc est qd in superficie eius apparet filium diuidens eam per medium. s. dextrum et sinistrum: tamen non penetrat hec diuisio vel separatio fm profundum. quia nucha est orta a parte posteriori cerebri que non est diuisa fm profundum. et ex hac diuisione siue separatione nuche tibi potest apparere ea quare oppilatio potest contingere in media parte nuche: et non erit in alia parte. et ideo paralesis potest in vna parte vt dextra vel sinistra contingere: et non in alia. a nucha autem in qualibet spondili oritur vnum par nervorum: qui vadunt ad dandum sensus et motum membris determinatis: que autem sunt membra ad que perueniunt nervi illi: non bene potest in anothomia tali videri: s3 oportet aial liquefieri in aqua fluuiali et hoc non sperat ad presens. et si vis hec membra cognoscere lege in prima sen primi cano. summa 2. ca. de anothomia nervorum ortorum a nucha. et qz spondiles sunt. 30. paria nervorum sunt. 30. et qz a cauda oritur vnum erunt. 30. paria et vnum.

mebroz

De anothomia brachij et manus.

Is expeditis excortica brachium et pedem: et incipe a brachio: et excortica leuiter: vt videas venas supradictas: que veniunt ad curuaturam brachij: et tunc videbis venam supradictam que penetrat per

subassellam ad brachium: et procedit per domesticam partem brachij. et in parte inferiori cubiti apparet: et vocatur basilica: Et in superiori parte cubiti est cephalica que euacuat a capite que ad brachium venit supra furculam orta a vena ascendente ad caput vt supra dixi: et in medio istarum est vnus ramus continuatus in curuatura brachij cum ambabus: et hec vocatur media: vel alio nomine vocatur cois. qz libet tamen harum duarum procedit vltterius vsqz ad manum et in siluestri parte manus apparet et illa que est inter auricularem et annularem dicitur seylem: et correspondet basilice. que vero est inter pollicem et indicem dicitur saluella et flebotomatur loco cephalice. que vero est in medio dicitur funis brachij: et retinet locum communis siue basilice. post venas musculos multos notabis: et chordas multas et magnas et grossas: quarum anothomia perfectam in tali corpore non labores inuenire. sed in corpore exiccato et ad solem per triennium als monstrauit: et nuncpe eorum perfecte declarauit: et anothomiam talium musculorum brachiorum et manus et pedum scripsi in lectura quaz feci super primo: 2. 3. et 4. de iuuamentis. eleua ergo carnositatem totam vsqz ad ossa: et primo inuenies os quod vocat adiutorium. verum est qd supra dorsum siue pectus a latere posteriori est spatula habens figuram spatule lignee siue ryllem: quod os latius est inferius: vt pectus non impediatur et costas. strictum vero est superius vt adiutorio confirmetur: et ideo in eius extremo superiori habet aliquam concavitatem superficalem ad modum concavitatis rotunde in qua vt reuoluatur adiutorium situata est extremitas rotunda adiutorij. cuius caput primum est rotundum locatum in piffide ossis spatule. postea in medio obliquatur versus domesticam partem: vt plicatio et amplexatio rectum sit possibilior. extremum aliud habet quasi duas eminentias. quia duobus focilibus debet coniungi: et in medio partius eminentiam habentium habet magis supra quamdam concavitatem: in qua ingreditur extremitas focalis inferioris: que facta est ad modum instrumenti auriculi aquam. vt firmior fiat coniunctio et colligantia: et ideo dislocatio raro et difficulter fit in hac iunctura: et quando fit raro est qd possit bene restaurari: et facile inferius est longius superioris: quia conuenientius est qd illud quod sustentat aliud sit longius et maius eo quod sustentatur. ambo tamen veniant. qz sunt grossiora in extremis qm in medio: qz ab extremis debent oriri ligamenta et iuncture: et in medio debent situari musculi: et facile superius non procedit directe sicut inferius: vt sit causa plicationis manus et brachij: post ista duo focalia est raseta: cuius ossa fuerunt plurificata vt possit manus in planta eius bene plicari et contrahi ad continendum res fluidas. et currentes: et fuerunt ossa eius octo in duabus aciebus in qualibet acie. 4. postea sunt ossa pectinis. denominata sic a forma et figura pectinis: et sic sunt. 4. que correspondet quattuor digitis: nam pollicis non correspondet alii quod os pectinis. qz pollex non est in eadem acie cum alijs digitis: postea sunt digiti quinqz in quorum quocunqz videbis eamem in parte domesticam: vt possit complicari ad capiendum: et ex duricie ossium eorum non ledantur propter frictionem. a lateribus etiam eorum est multa caro: vt inter ipsos complicatos non accidat vacuitas aliqua. ex parte vero siluestri non est tanta multitudo carnis: qz digitum non coniunguntur versus partem siluestrem. post

carnem vero sunt chordae quae unaqueque propria ad propria venit iuncturas: et illa que ad superiorē venit iuncturā in/greditur per medium in inferiori chordae. quia equitate eaz non potest ut sit tuta a nocivis: et per hoc superior magis est profundior inferiori: quia longius habet procedere. Item non equitat eam ne tumor et ineptitudo fiat in digitis: non autem procedit ab aliquo latere: quia ossi proprio debent coniungi in medio directe et non a latere.

De anothomia cruris pedis.

Stimo devenimus ad ossa que sunt fun-
damenta totius: et supportantia
omnia: et sunt ossa inferiora. ante tamen quae ad ossa
puenias: ex coria cutis subtilissime: ut venas du-
as descendentes quae ramificate sunt a trunco vene
tibialis descendentes: que quae erat in fine spodiū renū: rami-
ficabat in duos truncos. quorum unus transibat ad tibiā dex-
trā: alter ad sinistra quod potest videri ad sensus: et eo modo rami-
ficat arteria descendens: postea quilibet illorum truncorum rami-
ficat in duos ramos magnos. quorum unus directe descen-
dit per domesticā partē tibiē usque ad digitos pedis: et hec vo-
cat saphena: que propter directionē suā sflototomata eva-
cuat a mēbris nālibus et genitalibus: et ideo a matrice: re-
nibus: testiculis: et huiusmodi: apparet supra genu et infra: super
cauculā et infra in calcaneo: et apparet in pectine pedis: alius
ramus obliquat et ingreditur iuxta iuncturas scie. et ideo
vocat sciatica: et propter obliquitatē quā habet circa iunctu-
ras sflototomata magis evacuat in passioibus iuncturaz:
et apparet in oibus locis predictis in parte tibi siluestri. Postea
cicua musculos et chordas et vide ossa: et primū ē os fe-
moris supra quod fabricate sunt spodiēs dorsū: et per omnes totū
corpus. in parte inferiori huiusmodi quādā in cuius pca-
titate locata est extremitas rotunda cāne core: quae vocat yer-
tebrū: et in medio amboz in parte anteriori est quoddam
ligamentū quod alio modo potest vocari vertebrū: et quae hie: ut
primū resistit foras: tunc necesse est hominē claudicare: quia
crus hoc elongat. et firmari non potest: et totū non bene potest suppor-
tari: necesse est etiā ut crus tabescat. quia vene quae praesent in-
ferius. propter oppressionē: obliquationē quoquo modo oppri-
lant: et non perfecte iunctura huiusmodi duorum ossium vocatur
scia. unde dolor eius denominatus est sciaticus. Postea vide-
bis os quod vocat cāna: core quod est maius oibus ossibus quae
sunt in corpore: quia esse sustentamētū totius corporis quod
cōcauitatē habuit magnā: ut esset leue: et ut multā medul-
lā retineret. et quia melius sustentare potest quam non stat propendi-
culariter. sed quae sunt extrema plicatū est versus domesticā
et in medio plicatū est et onerū: hinc est quod non fuit rectum
oio. sed plicatū sunt modū dictū. post ipsum in iunctura ge-
nu sunt duo focilia tibiē: versus tibi partē anteriorē in iun-
ctura illa est os quod vocat patella facta ad modum patelle
ut iunctura sit fortior facta ex ligamētis ac si per modū fu-
issent ligata: et focie maius est in domestico et grossius: quia
illud maius onus huiusmodi corporis supportare. minus autem et sub-
tilius est in parte siluestri: non pueniēs ad iuncturam quae fa-
ctū est tibi ut sit appodiamentū maioris. post ista duo focil-
lia est os cui ista continentur per iuncturam caib siue caucule:
noiate ab osse illo quod caib noiat. Postea est os calcanei fa-
bricatū de sum et grossum: quadrangulātū ut possit bene figi
et figere totū: et propter fixationē bonā: et ut quae figit cutim ad
terrā non atterat. natura cutim grossam calosam multaz
sub ipso posuit. Postea est naviculare quod est factū ad mo-
dum naviculae quadrangulare oblongum. Postea est rase-
ta pedis: quod compositū est ex tribus ossibus: et non ex octo si-
cut rasetā manus. quia pes non dicitur ita pluribus motibus mo-
ueri ad aliquid retinendū ut manus. sed propter fixationē ha-
buit tibi tria. Postea est pectē quod compositum est ex. v. quae

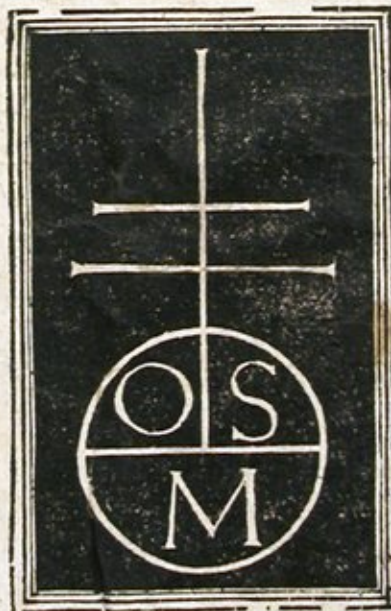
pollex in eadē parte est positus cum alijs. Postea sunt ossa
digitorum. id est quae quilibet digitorum habet tria ossa. et pollex ha-
bet duo. et tunc erunt ossa pedis. et quot autem et qui sint in u-
sculo: et chordae magis potest videri in boie excicato quae rec-
ter suspenso. sicut alias declarant ad sensum quando legi-
bitur de iuuamentis membrorum. Scias tibi quod chordae ex-
tēdentes digitos pedis oriuntur a musculis qui sunt in tibia
in parte siluestri. et habentes digitos pedis oriuntur a musculis qui
sunt in planta pedis. nam pars inferior pedis fuit carnosa multū:
propterea ut pes magis figeret: et cutis ab ossibus non ad terrā
attereretur. et ideo in planta pedis musculi contrahentes di-
gitos fuerunt locati. sed extendentes digitos non poterunt
locari in parte superior: quia pars superior debet esse ex car-
nata ne aggrauet pedem.

¶ Sinis. Anothomie Mondini perquā diligentissime ca-
stigate ac erroribus purgate. fidelissimeque Impresse Ue-
neris per presbyter Bonetum Locatellū Bergomēnsis.
mādato et sumptibus heredū Nobilis viri. D. Octaviani
Scoti Liviis modoctiensis ac Patrii. Anno incarnatio-
nis dñice. septimo supra millesimū quinquiesq. Centesi-
mum. Sexto Idus Januariarum. In nomine eiusdē dñi nri
Iesu xpi. Cui sit laus honor gloria et gratiaz actio in secu-
la seculorum Amen.

Registrum.

a	b
Anothomia	principium virge:
Incipit	de passionibus
dando vulnus.	vera per spondiles

§ 3 n 3 S





[Faint, illegible text, likely bleed-through from the reverse side of the page.]



Mondino dei Luzzi.



6790

